



VYSVĚTLENÍ ZADÁVACÍ DOKUMENTACE Č. I

Název veřejné zakázky:	Novostavba tělocvičny 2 a šaten na 2. ZŠ a MŠ Preislerova 1335, Beroun
Druh veřejné zakázky:	Stavební práce
Režim veřejné zakázky:	Podlimitní režim
Druh zadávacího řízení:	Zjednodušené podlimitní řízení
Název zadavatele:	Město Beroun
Sídlo zadavatele:	Husovo nám. 68, Beroun-Centrum, 266 01 Beroun
IČO zadavatele:	00233129
Právní forma zadavatele:	801 - obec nebo městská část hlavního města Prahy
Zastoupení zadavatele:	RNDr. Soňa Chalupová, starostka
Adresa profilu zadavatele:	https://zakazky.mesto-beroun.cz/profile_display_2.html
Název projektu:	Regionální sportovní infrastruktura 2020–2024 – novostavba tělocvičny 2 a šaten na 2. ZŠ a MŠ Preislerova 1335, Beroun
Registrační číslo projektu:	REUSC22-00118

(„veřejná zakázka“, „zadavatel“, „projekt“)

Zadavatel sděluje všem dodavatelům vysvětlení, změnu nebo doplnění zadávací dokumentace v souladu s § 98 a § 99 zákona č. 134/2016 Sb., o zadávání veřejných zakázek, ve znění pozdějších předpisů, („ZZVZ“), a to takto:

Vysvětlení, změna nebo doplnění č. 1

Dotaz:

V předaném soupisu prací je část „MaR“ uvažována pouze jednou položkou 1 kpl. To neodpovídá rozpočtářským pravidlům dle vyhl. č. 169/2016 Sb. § 6 a § 7. Žádáme o doplnění položkového výkazu výměr, kde bude u položek popis jednoznačně vymezující druh a kvalitu prací a výpočet použitý při stanovení množství položky. Současné zadání v projektu je pouze popisem funkce a nenaplnuje požadavky podle příslušné vyhlášky. Tímto žádáme zadavatele o nápravu tak, aby byla zajištěna srovnatelnost ocenění a transparentnost výběrového řízení.

Odpověď na dotaz:

Mar je velice specifická záležitost, která lze řešit mnoha způsoby. Položka je proto uvedena jako komplet, který předpokládá splnění požadovaných parametrů a na bázi výrobní dokumentace stanovení ceny pro systém MaR, který použijete.

Vysvětlení, změna nebo doplnění č. 2

Dotaz:

V souhrnné technické zprávě je uvedeno, že se budou kácet dva stromy. V soupisu prací jsme nenalezli žádné položky pro kácení. Žádáme o doplnění.

e) ochrana okolí staveniště a požadavky na související asanace, demolice, kácení dřevin,

V objektu budou probíhat bourací práce. Jejich rozsah je vyznačen ve výkresové části projektu. Novostavba tělocvičny koliduje se dvěma stromy. Jedná se o dva stromy lípa srdčitá, bude požádáno o povolení kácení. Kácení povoleno.

Odpověď na dotaz:

Stromy byly v předstihu odstraněny a v současné době se již v půdorysu stavby nenacházejí.

Vysvětlení, změna nebo doplnění č. 3

Dotaz:

Ve výkazu výměr stavební části je u položky č. 77 (Příplatek k úpravám povrchů za provádění tmavého odstínu fasádní omítky) uvedená špatná měrná jednotka - m. Žádáme o opravu na m².

Odpověď na dotaz:

Příplatek je za speciální barvu na sendvičových panelech hlavní budovy tělocvičny. Samozřejmě na celé tělocvičně, výměra bude v m². Zadavatel připravuje opravený výkaz výměr.

Vysvětlení, změna nebo doplnění č. 4

Dotaz:

V soupisu prací ve stavební části u položky č. 103 (D+M protipožárních ucpávek vč. revize a knihy ucpávek) je uvažována měrná jednotka 1 kpl. Tato položka neodpovídá rozpočtářským pravidlům dle vyhl. č. 169/2016 Sb. § 6 a § 7, kde u položek musí být popis jednoznačně vymezující druh a kvalitu prací a výpočet použitý při stanovení množství položky. Tímto žádáme zadavatele o nápravu tak, aby by zajistil transparentnost výběrového řízení pro zodpovědné ocenění.

Odpověď na dotaz:

V PD nelze určit typ použitých požárních ucpávek. Nutno nacenit jako celek podle výrobní dokumentace realizační firmy pro požární ucpávky.

Vysvětlení, změna nebo doplnění č. 5

Dotaz:

V soupisu prací ve stavební části u položky č. 104 (D+M bezpečnostního, orientačního a informačního značení) je uvažována měrná jednotka 1 kpl. Tato položka neodpovídá rozpočtářským pravidlům dle vyhl. č. 169/2016 Sb. § 6 a § 7, kde u položek musí být popis jednoznačně vymezující druh a kvalitu prací a výpočet použitý při stanovení množství položky. Tímto žádáme zadavatele o nápravu tak, aby by zajistil transparentnost výběrového řízení pro zodpovědné ocenění.

Odpověď na dotaz:

Způsob grafického ztvárnění orientačního systému se liší co do kvality a způsobu provedení. Protože nemůžeme uvádět příklady, musí vaše cenová nabídka vycházet z výrobní dokumentace standardu, který používáte. Označení musí být intuitivní a dobře čitelné pro použití ve školním zařízení.

Vysvětlení, změna nebo doplnění č. 6

Dotaz:

Žádáme o specifikaci a uvedení standardů nebo referenčních výrobků pro podlahy, obklady, zařizovací předměty ZTI apod. tak, aby bylo možné porovnatelné ocenění pro zpracování nabídek a zadání bylo chápáno všemi účastníky stejně. Chybí projekt interiérů, který je zmíněn odkazem ve výkresové části dokumentace.

Odpověď na dotaz:

V zadávací dokumentaci je uvedena PU litá podlaha na podkladní podložce. Měla by splňovat alespoň absorpci nárazu v rozmezí 35 až 45 % .

Vysvětlení, změna nebo doplnění č. 7

Dotaz:

Chápeme správně, že zadavatel zajistí archeologický dohled a případný archeologický výzkum během výkopových prací? Žádáme o potvrzení, že problematiku archeolog. dohledu/výzkumu vč. finančních a časových dopadů na stavbu bude řešit zadavatel přímo, mimo předmět díla zhotovitele.

Odpověď na dotaz:

Archeologický dohled je stanovený stavebním povolením. MěÚ zajistí oznámení.

Vysvětlení, změna nebo doplnění č. 8

Dotaz:

Žádáme o prověření a kontrolu výpočtu položky 25 oddílu D1.2 – SKŘ soupisů prací.

25	K	283111100.R	Mikropilota vč. výplně a TR 108/8 S355 - kompletní provedení	M	72,000
	VV		6*2*6		72,000
	VV		Součet		72,000

Odpověď na dotaz:

Ve výkazu výměr chybně uvedený počet. Po konzultaci se zpracovatelem stavebně-konstrukční části jsou mikropiloty pouze pod sloupy tělocvičny celkový počet 48 ks. Zadavatel připravuje opravený výkaz výměr.

Vysvětlení, změna nebo doplnění č. 9

Dotaz:

Poskytnutá projektová dokumentace neřeší projekt FVE, přesto jsou v technické zprávě zmíněny kotevní prvky pro instalaci FVE (viz text dále). Chápeme správně, že FVE není předmětem zadání?

Nad tělocvičnou budou ve střeše instalovány kotevní prvky pro instalaci FVE.

Odpověď na dotaz:

V části silnoproud je samostatná část, která řeší FVE. FVE je předmětem zadání, a protože je opět mnoho technických řešení FVE a nesmíme uvádět příklady, musí CN vycházet z vaší výrobní dokumentace vč. kotvicích prvků.

Vysvětlení, změna nebo doplnění č. 10

Dotaz:

Žádáme o doplnění akustické studie, vč. návrhu a specifikace akustických prvků.

Odpověď na dotaz:

Akustické podhledy a stěny byly konzultovány s odbornou firmou. Technické parametry obou materiálů zadavatel připravuje.

Vysvětlení, změna nebo doplnění č. 11

Dotaz:

V dokumentaci je rozpor ve specifikaci skladeb střechy. Žádáme o upřesnění a sjednocení skladeb.

STŘECHA

Střešní plášť tvoří sendvičové trapézové panely s jádrem IPN. Na panely bude na stavbě aplikována folie z měkčeného PVC. Na objektu šaten a technický místností bude jednoplášťová plochá střecha rovněž s finální vrstvou z měkčeného PVC. Folie bude kotvená.

STŘEŠNÍ PANELY	
(S11)	sendvičový střešní panel $U=0,13 \text{ W}/(\text{m}^2\text{K})$
	vlašské krokve
	dřevěný vazník_viz statický výpočet
	tl. 150 mm
	180/240 mm
	200/700–1000 mm

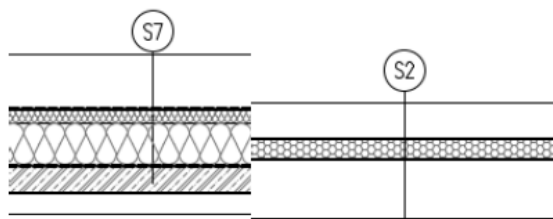
Odpověď na dotaz:

Ano, platí technická zpráva, ve výkrese chybí ve skladbě S11 finální PVC folie. Navíc v podélném řezu na hlavní střeše tělocvičny je chybně uvedena bublina S2 namísto správného označení S11.

Vysvětlení, změna nebo doplnění č. 12

Dotaz:

Žádáme o specifikaci skladeb obvodových stěn zděných částí. V řezech jsou špatně přiřazené popisy skladeb, ke střechám jsou připsány skladby podlah. Žádáme o upřesnění.



Odpověď na dotaz:

V podélném řezu je na hlavní střeše tělocvičny chybně uvedené číslo skladby. Místo skladby S2 má být správně skladba S11 viz vysvětlení v předchozím bodě. Na výkrese č. D.1.1.7 jsou chybně označené skladby. Msto skladby S7 má být skladba S 10.

Vysvětlení, změna nebo doplnění č. 13

Dotaz:

V soupisu prací ve statické části u položky č.32 (D+M nosné ocelové konstrukce vč. kotvení a povrchové úpravy) je ve výpočtu výměra 2 603 kg, jenž se odkazuje na výkres č. 006. Na uvedeném výkresu jsme nenašli žádný výpis ocelových prvků. Žádáme o vysvětlení, jak se dospělo ke zmiňované výměře a k čemu patří.

32	K	342000R02	D+M nosné ocelové konstrukce vč. kotvení a povrchové úpravy	kg	4 579,800
	VV		"výpis ocelových prvků, výkres č. 004" 1213,5		1 213,500
	VV		"detaily, kotvení a prořez" 1213,5*0,2		242,700
	VV		Mezisoučet		1 456,200
	VV		"výpis ocelových prvků, výkres č. 006" 2603,0		2 603,000
	VV		"detaily, kotvení a prořez" 2603*0,2		520,600
	VV		Mezisoučet		3 123,600
	VV		Součet		4 579,800

Odpověď na dotaz:

Ve výkrese č.6, ŘEZY (220-50-02-006-Rezy.pdf) je vpravo nad rozpiskou VÝPIS OCELOVÝCH PRVKŮ . Viz PDF příloha.

Vysvětlení, změna nebo doplnění č. 14

Dotaz:

STZ hovoří o slaboproudé instalaci EZS, anténní a datové systémy. Rozpočet slaboproud neobsahuje. Prosíme o doplnění VV a PD, či vysvětlení. Taktéž FVE a bleskosvod v rozpočtu zcela chybí.

Odpověď na dotaz:

Popis slaboproudu je v projektu silnoproud. Jednotlivé části slaboproudých rozvodů dle popisu nacenit dle výrobní dokumentace vaší firmy, neboť je řada systémů a nesmíme uvádět příklady některého systému. FVE je součástí zadání a je popsána v samostatné části silnoproud , prosíme doplnit do nabídky.

Vysvětlení, změna nebo doplnění č. 15

Dotaz:

Odpověď na dotaz:

K řádnému ocenění svítidel prosíme doplnit knihu svítidel, či alespoň výpočet osvětlení.

Knihu svítidel nelze vydat pro zadání veřejné zakázky. V příloze zasíláme výpočet sdruženého osvětlení.

Změna projektové dokumentace a soupisu prací:

Zadavatel požaduje zpracovat nabídku podle zadávací dokumentace v aktualizovaném znění, tj. ve znění aktualizovaném ke dni uveřejnění tohoto vysvětlení zadávací dokumentace; v opačném případě nabídka nesplňuje podmínky zadávacího řízení.

Změna lhůty pro podání nabídek:

Zadavatel z důvodu vysvětlení, změny nebo doplnění zadávací dokumentace prodlužuje lhůtu pro podání nabídek takto:

Lhůta pro podání nabídek končí dne **26. 5. 2023 v 10:00.**

Způsob a místo podání nabídek, ani způsob a místo otevírání nabídek se nemění.

Zadavatel zároveň připravuje úpravu/doplnění zadávacích podmínek dle informací poskytnutých výše a předpokládá související prodloužení lhůty pro podání nabídek.

V Brně dne 16. 5. 2023

Za město Beroun
LAWYA tender, s.r.o., smluvní zástupce zadavatele
Mgr. Ing. Gabriela Hanáková