



## KRYCÍ LIST NABÍDKY

### „Nové funkce IS města Beroun“ Část 1 aplikační rozšíření

<b>Zadavatel:</b>	
Název:	Město Beroun
Sídlo:	Husovo nám. 68, Beroun-Centrum, 266 01 Beroun
IČ:	00233129
ID datové schránky:	
Osoba oprávněná jednat jménem zadavatele:	RNDr. Soňa Chalupová, starostka
Kontaktní osoba:	
Tel./fax:	
E-mail:	
<b>Dodavatel:</b>	
Název:	MARBES CONSULTING s.r.o.
Sídlo:	Brojova 2113/16, 326 00 Plzeň
Tel./fax:	+ 420 378 121 500
E-mail:	obchod@marbes.cz
IČ / DIČ:	IČ: 25212079 / DIČ: CZ25212079
ID datové schránky:	
Osoba oprávněná zastupovat dodavatele:	Ing. Miroslav Dvořák, jednatel
Kontaktní osoba (jméno a příjmení):	
Kontaktní osoba (tel./fax):	
Kontaktní osoba (e-mail):	
<b>Osoba oprávněná zastupovat dodavatele</b>	
Titul, jméno, příjmení a funkce osoby oprávněné zastupovat dodavatele:	Ing. Miroslav Dvořák, jednatel
Datum podpisu, podpis a razítko osoby oprávněné zastupovat dodavatele:	Ing. Miroslav Dvořák Digitálně podepsal Ing. Miroslav Dvořák Datum: 2019.06.06 20:48:22 +02'00'

## Obsah

1 Kvalifikační předpoklady.....	3
2 Čestné prohlášení o smluvních podmínkách.....	13
3 Prohlášení o poddodavatelích.....	14
4 Předpokládaný harmonogram plnění.....	15
5 Kalkulace nabídkové ceny.....	16
6 Popis technického řešení podle požadavků uvedených v příloze 3.b pro Část 1.....	17
6.1 Společné vlastnosti řešení.....	17
6.2 Aktivita 1 - Centralizace správy uživatelů.....	18
6.3 Aktivita 2 - Elektronizace vybraných agend IS.....	25
6.4 Aktivita 3 - Centrální správa přestupků.....	48
6.5 Aktivita 4 - Nástroj pro centrální evidenci úřadu.....	53
6.6 Aktivita 5 - Formulářová komunikace.....	53
7 Fáze A – Implementace SYSTÉMU.....	58
8 Fáze B – Servisní podpora SYSTÉMU, SLA.....	60
9 Technický popis SYSTÉMU.....	63
10 Detailní popis API rozhraní SYSTÉMU pro napojení jiných (stávajících) IS zadavatele.....	67
11 Popis řešení „Jednotná správa SYSTÉMU“.....	68
12 Rozsah školení vč. uvedení počtu dní školení navrženého dodavatelem.....	69
13 Návrh Metodiky řízení projektu a Harmonogramu projektu.....	71
Projektová organizační struktura.....	71
Vymezení působnosti projektových orgánů.....	71
Harmonogram projektu.....	73



## 1 Kvalifikační předpoklady

### Čestné prohlášení o splnění kvalifikačních předpokladů

Název veřejné zakázky	Nové funkce IS města Beroun
Část veřejné zakázky	Část 1 – aplikační rozšíření
Druh veřejné zakázky	nadlimitní veřejná zakázka zadávána v otevřeném řízení
Název Zadavatele	Město Beroun
Sídlo	Husovo nám. 68, Beroun-Město, 266 01 Beroun
IČ	00233129
Identifikační údaje dodavatele	
Obchodní firma nebo název	MARBES CONSULTING s.r.o.
Sídlo	Brojova 2113/16
IČ	25212079
Osoba oprávněná zastupovat dodavatele	Ing. Miroslav Dvořák, jednatel

3

### ZÁKLADNÍ ZPŮSOBILOST

Prohlašuji tímto, že jsem způsobilý dodavatel, který:

- nebyl v zemi svého sídla v posledních 5 letech před zahájením zadávacího řízení pravomocně odsouzen pro trestný čin uvedený v Příloze č. 3 k ZZVZ nebo obdobný trestný čin podle právního řádu země sídla dodavatele, přičemž k zahlazeným odsouzením se nepřihlíží,
- nemá v České republice nebo v zemi svého sídla v evidenci daní zachycen splatný daňový nedoplatek, a to ani ve vztahu ke spotřební dani má v České republice nebo v zemi svého sídla splatný nedoplatek na pojistném nebo na penále na veřejné zdravotní pojištění,
- nemá v České republice nebo v zemi svého sídla splatný nedoplatek na pojistném nebo na penále na veřejné zdravotní pojištění,
- nemá v České republice nebo v zemi svého sídla splatný nedoplatek na pojistném nebo na penále na sociální zabezpečení a příspěvku na státní politiku zaměstnanosti,
- nemá v České republice nebo v zemi svého sídla splatný nedoplatek na pojistném nebo na penále na sociální zabezpečení a příspěvku na státní politiku zaměstnanosti.

Je-li účastníkem právnická osoba, výše uvedenou podmínku splňuje jak tato právnická osoba, tak zároveň každý člen statutárního orgánu. Je-li členem statutárního orgánu účastníka právnická osoba, splňuje tuto podmínku tato právnická osoba, každý člen statutárního orgánu této právnické osoby a osoba zastupující tuto právnickou osobu v statutárním orgánu účastníka. Je-li účastníkem pobočka závodu zahraniční právnické osoby, splňuje tuto podmínku tato právnická osoba a vedoucí pobočky závodu. Je-li účastníkem pobočka závodu české právnické osoby, splňuje tuto podmínku tato právnická osoba, každý člen statutárního orgánu této právnické osoby a osoba zastupující tuto právnickou osobu v statutárním orgánu dodavatele a vedoucí pobočky závodu.

4

### PROFESNÍ ZPŮSOBILOST

Jako oprávněný zástupce čestně prohlašuji, že výše uvedený dodavatel:

- je zapsán v obchodním rejstříku pod identifikačním číslem 25212079 a spisovou značkou C 8963

### TECHNICKÁ KVALIFIKACE

Jako oprávněný zástupce čestně prohlašuji, že výše uvedený dodavatel splňuje technickou kvalifikaci požadovanou ve čl. 5.6.1 odst. (1) pro část 1 resp. čl. 5.6.2 odst. (1) pro část 2 Zadávací dokumentace, když v posledních 3 letech před zahájením zadávacího řízení realizoval následující významné dodávky:



#### Seznam významných dodávek

	Název dodávky (zakázky)	Objednatel	Doba realizace	Finanční objem v Kč bez DPH	Stručný věcný popis dodávky (zakázky)
1.	Implementace agendového informačního systému PROXIO do prostředí MČ Praha 6	Městská část Praha 6 Čs. Armády 23, 160 52 Praha 6  vedoucí oddělení informatiky	1-6/2017, od 7/2017 dosud provozní podpora	Více než 4.000.000,- Kč	Implementace agendového informačního systému PROXIO v rozsahu: <ul style="list-style-type: none"><li>- řešení agendy správních řízení</li><li>- evidence soudních sporů</li><li>- evidence nemovitého majetku</li><li>- řešení sociálních agend</li><li>- centrální správa identit – IDM</li><li>- centrální přístupový bod k datům základních registrů a správy agend a činnostních rolí</li><li>- integrace PROXIO na systémy třetích stran: ESS API, centrální evidence nemovitého majetku HL m. Prahy, ekonomický systém GINIS, ISEP, geografický informační systém MISYS, Microsoft AD</li></ul>

2.	Implementace PROXIO na MČ Praha 5 (1.etapa)	Hlavní město Praha Mariánské náměstí 2/2, 110 01 Praha 1  vedoucí oddělení podpory informačních technologií MČ Praha 5	12/2016 – 12/2017	Více než 2.850.000,- Kč	Implementace agendového informačního systému PROXIO v rozsahu mj.: <ul style="list-style-type: none"><li>- Centrální správa identit (IDM)</li><li>- Centrální připojení k ISZR</li><li>- Agendy/správní řízení – Přestupky, Životní prostředí, Sociální agendy, Stížnosti (vč. petice a informace dle z.č.106)</li><li>- Vnitřní agendy úřadu – Volební agenda, Matrika, Usnesení úřadu, Evidence soudních sporů</li><li>- Integrace se systémy třetích stran</li></ul>
3.	Rozvoj informačních systémů a technologických o centra	Město Lysá nad Labem Husovo náměstí 23, 289 22 Lysá nad Labem  vedoucí oddělení informačních technologií	9- 11/2018, provozní podpora a rozvoj dosud	Více než 10.000.000, - Kč	Implementace a integrace informačního systému vč. formulařového systému v rozsahu: <ul style="list-style-type: none"><li>- Dodávka HW</li><li>- Implementace a integrace agendového systému zahrnujícího:<ul style="list-style-type: none"><li>o Správu identit</li><li>o Management dokumentů</li><li>o Správu agendy jednání</li><li>o Rady/Zastupitelstev</li></ul></li></ul>

VZ „Nové funkce IS města Beroun“



					<ul style="list-style-type: none"><li>o Správu hřbitovní agendy</li><li>o Správu Agendy záměru a usnesení města</li><li>- Implementace a integrace IS Portál občana</li><li>- Implementace a integrace inteligentních formulářů životních situací</li><li>- Integrace IS na stávající IS města</li><li>- Provozní podpora a rozvoj systému</li></ul>
--	--	--	--	--	--

Jako oprávněný zástupce čestně prohlašuji, že výše uvedený dodavatel splňuje technickou kvalifikaci požadovanou ve čl. 5.6.1 odst. (2) pro část 1 resp. čl. 5.6.2 odst. (2) pro část 2 Zadávací dokumentace, když dokládám seznam techniků (či technických útvarů), kteří se budou podílet na plnění veřejné zakázky:

#### Seznam techniků či technických útvarů – Realizační tým

	Jméno a příjmení/ název	označení útvaru	Informace o vzdělání a praxi
1.		Vedoucí týmu	Vysokoškolské, více než 10 let praxe v oboru viz na následujících listech přiložený profesní životopis
2.		Projektový metodik	Vysokoškolské, více než 10 let praxe v oboru viz na následujících listech přiložený profesní životopis
3.		Konzultant	Vysokoškolské, více než 10 let praxe v oboru viz na následujících listech přiložený profesní životopis

Svým podpisem stvrzuji, že výše uvedené údaje v čestném prohlášení a seznamech jsou pravdivé.

V Plzni dne 6. 6. 2019

podepsáno elektronicky – nabídka podepsána jako celek

Ing. Miroslav Dvořák, jednatel

MARBES CONSULTING s.r.o.

VZ „Nové funkce IS města Beroun“



## Profesní životopis

Jméno a příjmení:	
Pozice v týmu:	<b>Vedoucí týmu</b>
Dosažené vzdělání:	Vysokoškolské - Západočeská univerzita v Plzni, Fakulta strojní – obor Průmyslové inženýrství a management (1999)
Dosavadní praxe v oboru:	Více jak 10 let
Získané certifikáty, oprávnění, či osvědčení o proškolení:	Certifikát na PROXIO (MARBES CONSULTING s.r.o.) Certifikát PRINCE 2
Profesní praxe:	MARBES CONSULTING s.r.o. (2011 – dosud) - Projektový vedoucí. Logica, CZ (2004-2011) - Projektový manažer technického týmu. Projektový manažer.
Účast na významných službách - vybraných projektech (popis účasti, rozsah)	<b>Projekt:</b> <i>Funkce na projektu:</i> Projektový vedoucí <i>Subjekt:</i> Městská část Praha 6 <i>Doba:</i> 2017 <i>Název:</i> <b>Implementace agendového informačního systému PROXIO do prostředí MČ Praha 6</b> <i>Předmět projektu:</i> Dodávka a implementace agendového informačního systému PROXIO pro Městskou část Praha 6, správní řízení, evidence majetku, evidence soudních sporů, IDM <i>Finanční rozsah služby:</i> 4,096 mil. Kč bez DPH  <b>Projekt:</b> <i>Funkce na projektu:</i> Projektový vedoucí <i>Subjekt:</i> Město Neratovice <i>Doba:</i> 2015 <i>Název:</i> <b>Ekonomický informační systém</b> <i>Předmět projektu:</i> Dodávka a implementace ekonomického informačního systému pro Město Neratovice, evidence majetku, evidence soudních sporů <i>Finanční rozsah služby:</i> 5,472 mil. Kč bez DPH  <b>Projekt:</b> <i>Funkce na projektu:</i> Projektový vedoucí <i>Subjekt:</i> Město Sokolov <i>Doba:</i> Implementace 2012 – 2014, podpora poskytována dodnes <i>Název:</i> <b>Dodávka a podpora informačního systému PROXIO</b> <i>Významní předmetu projektu:</i> Implementace informačního systému PROXIO a jeho následná provozní podpora <i>Finanční rozsah služby:</i> 3,230 mil. Kč bez DPH

Strana 1 z 2



<b>Projekt:</b> <i>Funkce na projektu:</i> Projektový vedoucí <i>Subjekt:</i> Národní ústav pro vzdělávání, školské poradenské zařízení a zařízení pro další vzdělávání pedagogických pracovníků <i>Doba:</i> 2013 – 2014 <i>Název:</i> <b>UNIV 3 – Zajištění elektronického systému pro akreditaci rekvalifikací</b> <i>Předmět projektu:</i> Vytvoření komplexního IS včetně doprovodných služeb a podpory	
<b>Projekt:</b> <i>Funkce na projektu:</i> Projektový vedoucí <i>Subjekt:</i> Hlavní město Praha <i>Doba:</i> 2012 – 2013 <i>Název:</i> <b>Implementace evidencí, správy exekucí a integrace informačních systémů v prostředí MP HMP</b> <i>Předmět projektu:</i> Analýza, implementace a podpora IS	
<b>Projekt:</b> <i>Funkce na projektu:</i> Projektový vedoucí <i>Subjekt:</i> COPY GENERAL s.r.o. <i>Doba:</i> 2011 – 2012 <i>Název:</i> <b>CG Centrála 2.0</b> <i>Předmět projektu:</i> Vývoj CG Centrály 2.0	
<b>Projekt:</b> <i>Funkce na projektu:</i> Projektový vedoucí <i>Subjekt:</i> Městská část Praha 21 <i>Doba:</i> 2011 – 2012 <i>Název:</i> <b>Implementace vybraných agend PROXIO na MČ Praha 21 a jejich integrace s ES GINIS</b> <i>Předmět projektu:</i> Implementace a podpora IS	
<b>Projekt:</b> <i>Funkce na projektu:</i> Projektový vedoucí <i>Subjekt:</i> Hlavní město Praha <i>Název:</i> <b>Unifikace registrů, evidencí a agend IS HMP</b> <i>Doba:</i> 2011 – 2012	
<b>Projekt:</b> <i>Funkce na projektu:</i> Projektový manažer technického týmu. <i>Subjekt:</i> Ministerstvo financí ČR <i>Název:</i> <b>Státní pokladna</b> <i>Termín realizace:</i> 2008 – 2011	
Jazykové znalosti:	Čeština (rodný jazyk), angličtina

V Plzni dne 6. 6. 2019

Podpis

Strana 2 z 2





## Profesní životopis

Jméno a příjmení:	
Pozice v týmu:	projektový manažer
Dosažené vzdělání:	Vysokoškolské – Západočeská univerzita v Plzni, Fakulta strojní – obor Průmyslové inženýrství a management (1995)
Dosavadní praxe v oboru:	Více jak 10 let
Získané certifikáty, oprávnění, či osvědčení o proškolení:	Certifikát na PROXIO (MARBES CONSULTING s.r.o.)
Profesní praxe:	MARBES CONSULTING s.r.o. (2008 – dosud) – Vedoucí realizace, projektový vedoucí, analytik Cortis consulting s.r.o. (2007 – 2008) – Analytik Statutární město Plzeň (1998 – 2000)
Účast na významných službách - vybraných projektech (popis účasti, rozsah)	<p><b>Projekt:</b> <i>Funkce na projektu:</i> Metodik/analytik <i>Subjekt:</i> Městská část Praha 6 <i>Doba:</i> 2017 <i>Název:</i> Implementace agendového informačního systému PROXIO do prostředí MČ Praha 6 <i>Předmět projektu:</i> Dodávka a implementace agendového informačního systému PROXIO pro Městskou část Praha 6, správní řízení, evidence majetku, evidence soudních sporů, IDM <i>Finanční rozsah služeb:</i> 4,096 mil. Kč bez DPH</p> <p><b>Projekt:</b> <i>Funkce na projektu:</i> Metodik/analytik <i>Subjekt:</i> Město Neratovice <i>Doba:</i> 2015, provozní podpora poskytována dodnes <i>Název:</i> Ekonomický informační systém <i>Předmět projektu:</i> Dodávka a implementace ekonomického informačního systému pro Město Neratovice, evidence majetku, evidence soudních sporů <i>Finanční rozsah služeb:</i> 5,472 mil. Kč bez DPH</p> <p><b>Projekt:</b> <i>Funkce na projektu:</i> Metodik/analytik <i>Subjekt:</i> Statutární město Mladá Boleslav <i>Doba:</i> Implementace 2014 – 2015, podpora systému poskytována dodnes <i>Název:</i> Konsolidace HW a SW úřadu a elektronizace agend <i>Předmět projektu:</i> Implementace informačního systému PROXIO včetně IDM EOS a centrální komunikace se základními registry – analýza, implementace, převod dat z původních systémů, školení uživatelů a správců, poskytování služeb podpory.</p>

Strana 1 z 2



Finanční rozsah služeb: 0,77 mil. Kč bez DPH u IT v	
<p><b>Projekt:</b> <i>Funkce na projektu:</i> Metodik/analytik <i>Subjekt:</i> Statutární město Kladno <i>Doba:</i> 2013 – 2014, provozní podpora poskytována dodnes <i>Název:</i> Centralizace poskytovaných služeb občanům v ORP Kladno <i>Předmět projektu:</i> Implementace informačního systému PROXIO a jeho následná provozní podpora.</p> <p><b>Projekt:</b> <i>Funkce na projektu:</i> Metodik/analytik <i>Subjekt:</i> Město Sokolov <i>Doba:</i> Implementace 2012 – 2014, podpora poskytována dodnes <i>Název:</i> Dodávka a podpora informačního systému PROXIO <i>Vymezení předmětu projektu:</i> Implementace informačního systému PROXIO a jeho následná provozní podpora. <i>Finanční rozsah služeb:</i> 3,230 mil. Kč bez DPH</p> <p><b>Projekt:</b> <i>Funkce na projektu:</i> Metodik/analytik <i>Subjekt:</i> Statutární město České Budějovice <i>Doba:</i> 2011 – 2012 <i>Název:</i> Nasazení agendy movitého majetku na Statutárním městě České Budějovice</p> <p>Statutární město Plzeň, Statutární město Liberec, Plzeňský kraj, Město Vlašim, Město Příbram, Město Cheb, Město Kaplice, Město Mariánské Lázně, Hlavní město Praha, Městská část Praha 1 a další.</p>	
Jazykové znalosti:	Čeština (rodný jazyk), Angličtina, Ruština

V Plzni dne 6. 6. 2019

Podpis

Strana 2 z 2



## Profesní životopis

Jméno a příjmení:	
Pozice v týmu:	
Dosažené vzdělání:	Vysokoškolské – Západočeská univerzita v Plzni Ing. – Fakulta aplikovaných věd – obor Informatika a výpočetní technika – Finanční informatika (2001) PhD. – Fakulta strojní – obor Průmyslové inženýrství a management (2006)
Dosavadní praxe v oboru:	Více jak 10 let
Získané certifikáty, oprávnění, či osvědčení o proškolení:	Certifikát na PROXIO (MARBES CONSULTING s.r.o.)
Profesní praxe:	MARBES CONSULTING s.r.o. (2001 – dosud) – Konzultant, architekt řešení.
Účast na významných službách - vybraných projektech (popis účasti, rozsah)	<b>Projekt:</b> <i>Funkce na projektu:</i> Konzultant <i>Subjekt:</i> Městská část Praha 6 <i>Doba:</i> 2017 <i>Název:</i> Implementace agendového informačního systému PROXIO do prostředí MČ Praha 6 <i>Předmět projektu:</i> Dodávka a implementace agendového informačního systému PROXIO pro Městskou část Praha 6, správní řízení, evidence majetku, evidence soudních sporů, IDM <i>Finanční rozsah služby:</i> 4,096 mil. Kč bez DPH  <b>Projekt:</b> <i>Funkce na projektu:</i> Konzultant <i>Subjekt:</i> Město Neratovice <i>Doba:</i> 2015, provozní podpora poskytována dodnes <i>Název:</i> Ekonomický informační systém <i>Předmět projektu:</i> Dodávka a implementace ekonomického informačního systému pro Město Neratovice, evidence majetku, evidence soudních sporů <i>Finanční rozsah služby:</i> 5 472 mil. Kč bez DPH  <b>Projekt:</b> <i>Funkce na projektu:</i> Konzultant <i>Subjekt:</i> Statutární město Mladá Boleslav <i>Doba:</i> Implementace 2014 – 2015, podpora systému poskytována dodnes <i>Název:</i> Konsolidace HW a SW řádu a elektronizace agend <i>Předmět projektu:</i> Implementace informačního systému PROXIO včetně IDM EOS a centrální komunikace se základními registry – analýza, implementace, převod dat z původních systémů, školení uživatelů a správců, poskytování služeb podpory. <i>Finanční rozsah služby:</i> 6,977 mil. Kč bez DPH

Strana 1 z 2

11

<b>Projekt:</b> <i>Funkce na projektu:</i> Konzultant <i>Subjekt:</i> Statutární město Kladno <i>Doba:</i> 2013 – 2014, provozní podpora poskytována dodnes <i>Název:</i> Centralizace poskytovaných služeb občanům v ORP Kladno <i>Předmět projektu:</i> Implementace informačního systému PROXIO a jeho následná provozní podpora.
<b>Projekt:</b> <i>Funkce na projektu:</i> Konzultant <i>Subjekt:</i> Město Sokolov <i>Doba:</i> Implementace 2012 – 2014, podpora poskytována dodnes <i>Název:</i> Dodávka a podpora informačního systému PROXIO <i>Vymezení předmětu projektu:</i> Implementace informačního systému PROXIO a jeho následná provozní podpora. <i>Finanční rozsah služby:</i> 3,230 mil. Kč bez DPH
<b>Projekt:</b> <i>Funkce na projektu:</i> Konzultant <i>Subjekt:</i> Statutární město České Budějovice <i>Doba:</i> 2011 – 2012 <i>Název:</i> Nasazení agendy movitého majetku na Statutárním městě České Budějovice <i>Kontakt:</i> Mgr. David Kříž, vedoucí Odboru informačních a komunikačních technologií  Statutární město Plzeň, Statutární město Liberec, Plzeňský kraj, Město Vlašim, Město Příbram, Hlavní město Praha, MČ Praha 1, MČ Praha 3 a další.
Jazykové znalosti:

V Plzni dne 6. 6. 2019

Poupis

12

Strana 2 z 2



## 2 Čestné prohlášení o smluvních podmínkách

### Čestné prohlášení o smluvních podmínkách

Název veřejné zakázky	Nové funkce IS města Beroun
Část veřejné zakázky	Část 1 – aplikační rozšíření
Druh veřejné zakázky	nadlimitní veřejná zakázka zadávána v otevřeném řízení
Název Zadavatele	Město Beroun
Sídlo	Husovo nám. 68, Beroun-Město, 266 01 Beroun
IČ	00233129
<b>Identifikační údaje dodavatele</b>	
Obchodní firma nebo název	MARBES CONSULTING s.r.o.
Sídlo	Brojova 2113/16, 326 00 Plzeň
IČ	25212079
Osoba oprávněná zastupovat dodavatele	Ing. Miroslav Dvořák, jednatel

Prohlašuji tímto, že jsme se důkladně seznámili se smluvními podmínkami, které jsou Přílohou č. 4. a / Přílohou č. 4. b Zadávací dokumentace veřejné zakázky uvedené v záhlaví tohoto prohlášení, že s nimi souhlasíme a v případě, že budeme vybráni k plnění veřejné zakázky, podepíšeme smlouvu v souladu s těmito smluvními podmínkami.

V Plzni dne 6. 6. 2019

podepsáno elektronicky – nabídka podepsána jako celek

.....  
Ing. Miroslav Dvořák, jednatel

MARBES CONSULTING s.r.o.

VZ „Nové funkce IS města Beroun“



MARBES CONSULTING s. r. o. © 2019



## 3 Prohlášení o poddodavatelích

Dodavatel:

Jméno/název/obchodní firma:	MARBES CONSULTING s.r.o.
Bydliště/sídlo/místo podnikání:	Brojova 2113/16, 326 00 Plzeň
Právní forma:	Společnost s ručením omezeným, zapsaná v OR vedeném u Krajského soudu v Plzni, oddíl C, vložka 8963
IČ:	25212079

Dodavatel tímto prohlašuje, že v rámci plnění veřejné zakázky využije následující poddodavatele v částech plnění dle následujícího přehledu:

Poddodavatel	IČ	Část plnění
Software602 a.s.	63078236	Aktivita 5 - Formulářová komunikace
ICZ a.s.	25145444	Integrace e-spis

V Plzni dne 6. 6. 2019

podepsáno elektronicky – nabídka podepsána jako celek

.....  
Ing. Miroslav Dvořák, jednatel

MARBES CONSULTING s.r.o.

VZ „Nové funkce IS města Beroun“



MARBES CONSULTING s. r. o. © 2019



#### 4 Předpokládaný harmonogram plnění

Činnost	Realizace nejpozději
<b>Zpracování a akceptace Detailního cílového konceptu</b> Výstupem bude dokument Detailní cílový koncept Předání dílčího plnění a Akceptace dílčího plnění Příprava infrastruktury testovacího a produkčního prostředí ( <b>zajistí zadavatel do 5 týdnů od nabytí účinnosti smlouvy</b> ) Zajištění testovacích prostředí integrovaných systémů ( <b>zajistí zadavatel do 5 týdnů od nabytí účinnosti smlouvy</b> ) Předání dat pro provedení migrace v naplněných migračních strukturách ( <b>zajistí zadavatel</b> )	do 8 týdnů od nabytí účinnosti smlouvy
<b>Instalace SW</b> Předání dílčího plnění	do 3 týdnů po Id 01
<b>Implementace zkušebního (testovacího) prostředí</b> Vytvoření testovací prostředí (vč. požadovaných rozhraní) Školení uživatelů, konzultace Akceptace Testovacího provozu a školení	do 6 týdnů po Id 02
<b>Zkušební prostředí a produkční provoz s podporou</b> <b>Produkční provoz s podporou</b> Vytvoření produkčního prostředí (vč. požadovaných rozhraní), metodické a konsultační služby Akceptace produkčního provozu, akceptace Fáze A Dodání licencí SW Ukončení Fáze A	do 5 týdnů po Id 03

15



#### 5 Kalkulace nabídkové ceny

##### Položkový rozpočet a celková nabídková cena

Id	Dílčí plnění Dodavatele	Cena bez DPH [Kč]	DPH [%]	DPH [Kč]	Cena včetně DPH [Kč]
(1) Položky nabídkové ceny pro Fázi A – Implementace SYSTÉMU					
1	Aktivita 1 - Centralizace správy uživatelů	951 000,00	21%	199 710,00	1 150 710,00
2	Aktivita 2 - Elektronizace vybraných agend IS	1 284 000,00	21%	269 640,00	1 553 640,00
3	Aktivita 3 - Centrální správa přestupků	760 000,00	21%	159 600,00	919 600,00
4	Aktivita 4 - Nástroj pro centrální evidence úřadu	130 000,00	21%	27 300,00	157 300,00
5	Aktivita 5 - Formulářová komunikace	688 000,00	21%	144 480,00	832 480,00
6	Školení administrátorské	24 000,00	21%	5 040,00	29 040,00
7	Školení uživatelské	63 000,00	21%	13 230,00	76 230,00
8	<b>Dílčí nabídková cena Část 1 Nové funkce elektronické spisové služby Fáze A</b>	<b>3 900 000,00</b>	<b>21%</b>	<b>819 000,00</b>	<b>4 719 000,00</b>

16

(2) Položky nabídkové ceny pro Fázi B - provozní fáze SYSTÉMU

9	Servisní (technická) podpora (po dobu 12 měsíců)	594 000,00	21%	124 740,00	718 740,00
10	Servisní (technická) podpora (po dobu 60 měsíců)	2 970 000,00	21%	623 700,00	3 593 700,00
11	<b>Celková nabídková cena Fáze B</b>	<b>2 970 000,00</b>	<b>21%</b>	<b>623 700,00</b>	<b>3 593 700,00</b>

(3) Celková nabídková cena dané části VZ

12	<b>Celková nabídková cena dané části VZ</b>	<b>6 870 000,00</b>	<b>21%</b>	<b>1 442 700,00</b>	<b>8 312 700,00</b>
----	---	---------------------	------------	---------------------	---------------------



## 6 Popis technického řešení podle požadavků uvedených v příloze 3.b pro Část 1

### 6.1 Společné vlastnosti řešení

ID	Obecné principy a technologické vlastnosti	Splněno
1	Kompletní lokalizace aplikační části (tj. všech produktů z pohledu licencí) v českém jazyce, vč. dokumentace k předmětným licencím.	ANO
2	Soulad všech agend a částí systému s platnou legislativou na území ČR platnou pro subjekty veřejné správy (orgány veřejné moci).	ANO
3	Plně elektronizované řešení, nahrazující v implementovaných oblastech papírový oběh dokumentů.	ANO
4	V rámci systému zadávání dat pouze jednou, se sdílením dat v dalších oblastech / modulech systému, okamžitý přístup k těmto datům ve všech oblastech / modulech.	ANO
5	Pohledy nad daty (základní pohledy, výsledky hledání - filtrování atd.) lze třídit dle různých kritérií vybraných uživatelem, následně vygenerovat výstupní sestavu, kterou bude možno zobrazit na obrazovce, tisknout na tiskárně nebo exportovat do běžných formátů (XLS, XML, DOC, HTML, PDF).	ANO
6	Garance přímého tisku ze všech oblastí / agend.	ANO
7	V rámci systému garance tvorby uživatelských výstupních sestav na úrovni administrátora systému.	ANO
8	Logování operací – všechny kroky a operace prováděné v systému jsou ukládány, a je možné je zpětně dohledat / vyhledat a za konkrétního uživatele v daném období, tak za danou oblast / modul v daném období.	ANO
9	Administrace a konfigurace IS bez nutnosti zásahu zhotovitele a rozšíření licenčního modelu, a to na principu vzniku nové agendy či nového procesu v rámci systému.	ANO
10	Řešení bude provozováno na principu tenkého klienta, tj. bez nutnosti instalace aplikace či podpůrného SW na lokálních stanicích uživatelů.	ANO
11	Součástí nabídky budou zahrnuté veškeré náklady spojené se součinností stávajících dodavatelů systémů (tj. pořízení licence, součinnosti při implementaci a provozní náklady).	ANO

VZ „Nové funkce IS města Beroun“



12	Dodavatel v nabídce podrobně popíše způsob integrace jím nabízených software komponent se systémy, se kterými je požadována integrace, v dostatečném detailu, který umožní posoudit praktickou možnost realizace navrhovaného technického řešení ve stanoveném harmonogramu.	ANO
13	Součástí licencí SYSTÉMU jsou i licence konektorů pro integraci vůči externím systémům, tzn. z pohledu licencí nebude zadavatel pro účely další integrace nucen pořizovat žádné další licence rozhraní. Aplikační rozhraní bude poskytnuté jako součást plnění a jeho využití nebude vyžadovat žádné další náklady pro zadavatele (např. dokupování licencí, navyšování servisní podpory, apod.).	ANO
14	Nastavení všech parametrů SYSTÉMU bez nutnosti zásahu dodavatele.	ANO

### 6.2 Aktivita 1 - Centralizace správy uživatelů

ID	Požadované principy a technologické vlastnosti IDM	Splněno
1	IDM bude udržovat identity a organizační strukturu organizace ve své vnitřní databázi, identity ve vnitřní databázi budou sloužit jako referenční identity pro ostatní vnitřní i vnější informační systémy.	ANO
2	IDM bude obsahovat samostatný server (Portál IDM) pro přístup koncových uživatelů a samostatný server pro správu a výkon jednotlivých integračních a provozních úloh.	ANO

VZ „Nové funkce IS města Beroun“



ID	Požadované principy a technologické vlastnosti IDM	Splněno
3	IDM bude obsahovat registraci aplikací a jejich rolí, import rolí přes webové služby do IDM.	ANO
4	IDM bude obsahovat správu uživatelských rolí, včetně zařazení uživatele do odpovídající role v dané aplikaci nebo modulu IS.	ANO
5	v IDM bude správce moci dynamicky konfigurovat pravidla pro automatické začleňování uživatelů do skupin a přiřazování aplikačních rolí uživatelům na základě atributů identity a přidružených referenčních objektů (organizační jednotka, aplikační role, systematizované místo atd.); pravidla budou spravována v grafickém editoru prostřednictvím webového prohlížeče.	ANO
6	IDM umožní implementaci procesů a rozhraní, která jsou vyžadována v Nařízení Evropského parlamentu a Rady (EU) č. 910/2014 ze dne 23. července 2014 o elektronické identifikaci a službách vytvářejících důvěru pro elektronické transakce na vnitřním trhu a o zrušení směrnice 1999/93/ES.	ANO
7	IDM umožní notifikovat emailovou zprávou: <ul style="list-style-type: none"> <li>- vytvoření a změny identity,</li> <li>- vytvoření a změny referenčních objektů,</li> <li>- konflikt, problém při jednotlivých synchronizacích probíhajících se systémy, na které je IDM napojeno.</li> </ul>	ANO
8	IDM bude obsahovat workflow pro řízení životního cyklu změn identit a schvalování změn s těmito vlastnostmi: <ul style="list-style-type: none"> <li>- možnost vložit pro nadřazené pracovníky požadavky na změny v přiřazení rolí, skupin pro podřízené pracovníky a sledovat stav vyřizování jejich žádostí,</li> <li>- možnost schválení či zamítnutí požadavků,</li> <li>- možnost odeslání schvalovateli upozornění ve formě emailové notifikace,</li> <li>- možnost schválit či zamítnout požadavek včetně uvedení zdůvodnění.</li> </ul>	ANO
9	IDM musí obsahovat funkcionalitu pro export auditního reportu z údajů o identitě uložené v IDM a to i historické, auditní reporty budou minimálně ve formátu XML a CSV a budou obsahovat souhrnné zobrazení daného uživatele a jeho rolí v IS napojených na IDM, agendových rolí, přiřazených skupin ve vybraném časovém okamžiku od aktuálního času do minulosti.	ANO

19



ID	Požadované principy a technologické vlastnosti IDM	Splněno
10	IDM autentizační server bude umožňovat zprostředkovávat systémům autentizační úlohy přes následující protokoly/standardy: <ul style="list-style-type: none"> <li>- LDAP (Active Directory),</li> <li>- Windows autentizaci,</li> <li>- Radius protokol,</li> <li>- Ověření pomocí certifikátu,</li> <li>- OpenID,</li> <li>- OAuth2.0,</li> <li>- SAML 2.0. (v rámci SAML protokolu bude IDM naplňovat roli identity providera), podpora vícefaktorové autentizace.</li> </ul>	ANO

ID	Požadované principy a technologické vlastnosti Portálu IDM	Splněno
1	Portál IDM bude obsahovat přehlednou a oddělenou správu samostatných identifikovatelných objektů – referenčních objektů, na které se identita odkazuje: systematizované místo, organizační jednotka, skupina, agenda, agendová činnostní role, aplikace, skupina aplikací, aplikační role, certifikát atd.,	ANO
2	Portál IDM bude zajišťovat možnost nastavení samostatného administrátorského oprávnění v portálu IDM pro správu v modulu správy referenční údajů.	ANO
3	Portál IDM bude obsahovat funkcionalitu pro dodatečně rozšiřování identit a referenčních objektů o další atributy a publikaci těchto nových atributů externím aplikacím.	ANO
4	Portál IDM bude obsahovat grafické zobrazení identit (uživatelských účtů) ve stromové organizační struktuře.	ANO
5	Portál IDM bude obsahovat správu uživatelů a údajů o jejich certifikátech, data o certifikátech uživatelů bude možné nahrávat do IDM přes webové služby.	ANO
6	Portál IDM bude obsahovat funkcionalitu pro přesun identity mezi jednotlivými organizačními útvary, kopírování aplikačních rolí, agendových činnostních rolí mezi jednotlivými systematizovanými místy.	ANO

20



ID	Požadované principy a technologické vlastnosti Portálu IDM	Splněno
7	Portál IDM bude obsahovat správu nastavení, které zabrání hromadným změnám z důvodu případných chybných dat na vstupu (například z personálního systému), tak aby nedošlo k hromadným nežádoucím změnám (například smazání objektů v Active Directory).	ANO
8	Portál IDM bude obsahovat správu parametrů, konfigurace systému IDM.	ANO
9	Portál IDM bude obsahovat funkcionalitu pro sjednocení více osob do jedné a sjednocení jejich účtů.	ANO
10	Portál IDM bude obsahovat funkcionalitu pro export zobrazených seznamů do souborů CSV.	ANO
11	Portál IDM bude obsahovat editor filtrů pro vyhledávání identit v systému IDM a dle fulltextu.	ANO
12	Portál IDM bude obsahovat funkci pro správu rolí / přístupů k osobním údajům uchovávaných v rámci systémů organizace.	ANO
13	Portál IDM bude obsahovat modul samoobsluhy pro reset hesla pro jednotlivé účty daného uživatele, IDM bude možné napojit na SMS bránu pro generování a zaslání kódů přes zprávy SMS na daného uživatele pro potvrzení resetu hesla.	ANO
14	IDM umožní správu a ověření předmětných služeb při ověření vybraných identit v rámci NIA, Portál bude disponovat potřebnými ověřovacími principy při přímé komunikaci občana s úřadem.	ANO
15	Správa synchronizací v IDM portálu umožní: <ul style="list-style-type: none"> <li>- sledovat jednotlivé stavy v průběhu synchronizace v grafické podobě,</li> <li>- plnou synchronizaci – prochází všechny objekty v IDM a synchronizuje je s objekty daného systému,</li> <li>- změnovou synchronizaci – synchronizuje vždy jen změny od poslední spuštěné synchronizace,</li> <li>- okamžitou synchronizaci konkrétní identity na vyžádání – synchronizuje okamžitě pouze vybranou identitu,</li> <li>- rekonciliační synchronizaci – synchronizace vytvoří rekonciliační report pro porovnání změn mezi nastavením identit a jejich oprávnění pro daný systém</li> </ul>	ANO

VZ „Nové funkce IS města Beroun“



ID	Požadované principy a technologické vlastnosti Portálu IDM	Splněno
	v IDM vs. nastavení identit a oprávnění přímo v připojeném systému, - simulační synchronizaci – synchronizace vytvoří report očekávaných změn v napojeném systému pro provedení ostré synchronizace, report změn bude evidován jako pohled nebo přehledná souhrnná tabulka přímo v Portálu IDM.	
16	Portál IDM bude obsahovat funkci generování reportů: <ul style="list-style-type: none"> <li>- pro proces ohlašování působnosti v Registru práv a povinností,</li> <li>- obsahující uživatele, kteří mají delegované aplikační role od jiných uživatelů,</li> <li>- uživatelů přiřazených aplikačním rolím,</li> <li>- možnost nastavení pravidel pro automatické zaslání reportu emailem.</li> </ul>	ANO

Popis požadovaných integračních vazeb IDM je uveden v následující tabulce.

ID	Popis požadavku	Popis řešení	Splněno
1	Napojení IDM na AD, windows autentizace	IDM provádí synchronizaci účtů (username, password) včetně zařazení uživatelů do NT skupin do AD.	ANO
2	Integrace na IS silniční hospodářství	IDM poskytuje autentizační a autorizační služby pro IS AIS SH, včetně SSO.  IDM poskytuje referenční údaje o zařazení, nadřazených a podřízených vazbách a kontaktní údaje uživatelů.	ANO

VZ „Nové funkce IS města Beroun“





ID	Popis požadavku	Popis řešení	Splněno
3	Integrace na IS speciální stavební úřad vodoprávní	IDM poskytuje autentizační a autorizační služby pro IS AIS SH, včetně SSO.  IDM poskytuje referenční údaje o zařazení, nadřazených a podřízených vazbách a kontaktní údaje uživatelů.	ANO
4	Integrace na IS Životní prostředí	IDM poskytuje autentizační a autorizační služby pro IS AIS SH, včetně SSO.  IDM poskytuje referenční údaje o zařazení, nadřazených a podřízených vazbách a kontaktní údaje uživatelů.	ANO
5	IDM bude napojeno na personální systém pro získávání organizační struktury, hierarchie systematizovaných míst a osob	IDM musí disponovat rozhraním pro načítání organizační struktury, zařazení pracovníků, nadřízenost a podřízenost organizačních rolí a pracovníků.	ANO
6	IDM bude spravovat identity a oprávnění systému IS Radnice VERA	IDM poskytuje autentizační a autorizační služby pro IS Radnice VERA.  IDM poskytuje	ANO

VZ „Nové funkce IS města Beroun“



ID	Popis požadavku	Popis řešení	Splněno
		referenční údaje o zařazení, nadřazených a podřízených vazbách a kontaktní údaje uživatelů.	
7	IDM bude spravovat identity a oprávnění systému VITA	IDM poskytuje autentizační a autorizační služby pro IS VITA, včetně SSO.  IDM poskytuje referenční údaje o zařazení, nadřazených a podřízených vazbách a kontaktní údaje uživatelů.	ANO
8	IDM bude napojeno na elektronickou spisovou službu ICZ e-spis <sup>®</sup>	IDM poskytuje autentizační a autorizační služby pro ESS.	ANO
9	Napojení na centrální správu přestupků	IDM poskytuje autentizační a autorizační služby pro IS CSP, včetně SSO.  IDM poskytuje referenční údaje o zařazení, nadřazených a podřízených vazbách a kontaktní údaje uživatelů.	ANO
10	Napojení na agendový systém městské policie	IDM poskytuje autentizační a autorizační služby pro IS POLIXIS, včetně SSO.  IDM poskytuje	ANO

VZ „Nové funkce IS města Beroun“



ID	Popis požadavku	Popis řešení	Splněno
		referenční údaje o zařazení, nadřazených a podřazených vazbách a kontaktní údaje uživatelů.  IDM musí pokrýt stávající autorizační služby EOS.	
11	Registrace a autorizace uživatelů portálu	IDM poskytne IS PO služby pro registraci:  - služby pro registraci prostřednictvím NIA,  pro autorizaci:  služby pro zjištění přístupových oprávnění včetně zástupů.	ANO

25

### 6.3 Aktivita 2 - Elektronizace vybraných agend IS

ID	Požadavky obecné pro agendy správních řízení	Splněno
1	Pracovní prostředí uživatele bude v rámci projektu sjednocené.	ANO
2	Informace z jednotlivých modulů a aplikací budou uživateli dodávány prostřednictvím rozhraní, uživatelům tak budou k dispozici již jednou pořízená data nejen z jeho aplikace, ale též z aplikací okolních (v případě, že bude v rámci jednotlivých speciálních požadavků stanoveno), jednotlivé součásti řešení budou poskytovat uživateli moderní uživatelské rozhraní, jehož ovládání je obdobné s ovládáním kancelářských (např. MS Office, Adobe Acrobat Reader) či webových aplikací.	ANO
3	Identita uživatelů a jejich uživatelská oprávnění budou spravovány centrálně, veškeré části budou spravovány z jednoho místa, viz popis požadavků v kapitole 5.2 Aktivita 1 – Centralizace správy	ANO

VZ „Nové funkce IS města Beroun“



ID	Požadavky obecné pro agendy správních řízení	Splněno
	uživatelů.	
4	Centrálně přidělována oprávnění k interním aplikacím a přístupu k systému základních registrů.	ANO
5	On line komunikace a předávání dat mezi jednotlivými součástmi řešení.	ANO
6	Vícevrstvá architektura řešení a jeho jednotlivých součástí bude využívat databázi, aplikační server a klientskou část jako tenký klient bez nutnosti instalace, aplikace běží v internetovém prohlížeči nebo jako win32 aplikace.	ANO
7	Řešení bude technologicky postaveno na obecně uznávaných standardech a technologiích – JAVA, .NET, webové služby (např. SOAP), Apache Tomcat a dalších.	ANO
8	Datové úložiště bude umožňovat ukládání dokumentů včetně definovaných popisných metadat, s možností verzování ukládaných dokumentů; v každém uzlu (adresáři) bude možné nastavit uživatelská oprávnění a dokumentový typ.	ANO
9	Konfigurace podle nově vzniklých požadavků úřadu – možnost přidávání dalších obecných agend administrátorem úřadu (max. v řádu dnů), řešení bude umožňovat specifické nastavení v závislosti na konkrétní agendě.	ANO
10	Přidělování diferencovaných přístupových práv k záznamům v závislosti na organizační struktuře, tzn. pro každého uživatele bude přesně definováno, které záznamy může prohlížet, měnit a přidávat.	ANO
11	Nástroje pro sledování úkolů a lhůt zadaných uživatelům jednotlivých agend, včetně nastavitelného upozornění (neprovedený úkon, prekluze).	ANO
12	Možnost komunikace s MS Outlook – funkce Kalendáře.	ANO
13	Možnost vedení záznamů o veškerých změnách provedených uživateli v datech.	ANO
14	Řešení bude obsahovat popis aplikačního rozhraní na bázi Web	ANO

26

VZ „Nové funkce IS města Beroun“



ID	Požadavky obecné pro agendy správních řízení	Splněno
	Services (preferovaná, nikoliv jediná možná je technologie SOAP).	

ID	Požadavky na funkční vlastnosti řešení agend životního prostředí	Splněno
1	Řešení bude obsahovat centrální evidence všech vedených řízení, průběh každého řízení bude podrobně zaznamenáván prostřednictvím jednotlivých úkonů.	ANO Řešení umožňuje formou evidence případů, úkonů v těchto případech a připojených dokumentů (včetně údajů evidovaných speciálních modulech) sledovat průběh případu.
2	Pokud z povahy právního úkonu vyplývá, že se činí písemně, pak řešení umožní vytvořit a připojit příslušný dokument; do šablony pro výsledný dokument se doplní data shromážděná v řízení nebo zapsaná v evidenčním formuláři právního úkonu.	ANO Ke každému případu je nadefinována skupina úkonů, pokud to vyžaduje povaha úkonu, může být k němu nakonfigurována příslušná šablona. Do šablony jsou vkládány evidované údaje.
3	Možnost vytváření vlastních šablon dokumentů, sestav, statistik i upominek.	ANO Na základě dodávaných předloh šablon dokumentů lze vytvářet vlastní šablony dokumentů. Na základě vyfiltrování evidovaných údajů lze připravit sestavy a statistiky.
4	V každém typu řízení budou evidovány všechny potřebné subjekty i jejich zástupce vč. procesního postavení subjektu, jejich adres pro doručování a další kontaktní údaje, údaje o subjektech budou ověřovány a průběžně aktualizovány vůči základním registrům.	ANO Typy případů obsahují modul Subjekty, kde jsou evidovány subjekty dle jejich postavení a role. Subjekty jsou ověřovány vůči ISZR.
5	Možnost společně provázet řízení, která spolu procesně souvisí a možnost kopírování evidovaných údajů z jednoho řízení do druhého.	ANO Aplikace umožňuje vytvořit navazující případ, pokud spolu případy souvisí. Ze zdrojového případu lze kopírovat údaje v rozsahu dle volby uživatele do navazujícího případu.
6	Řešení bude obsahovat vlastní mapový portál prezentující oddělená data pro úředníky a občany, příslušné mapové vrstvy budou přímo integrovány do aplikačního prostředí.	ANO Aplikace obsahuje mapové řešení MAPIO, které umožňuje zobrazení objektů v mapových vrstvách. Podle zvolených parametrů lze zobrazit vybraná data pro veřejnost na mapovém portálu.
7	Možnost automatického sledování lhůt vyplývajících z legislativy a automatické generování upozornění uživatelů na blížící se expiraci termínů.	ANO V každém typu případu jsou nakonfigurovány lhůty, jejichž běh se řídí evidovanými úkony. V uživatelském nastavení lze

27

VZ „Nové funkce IS města Beroun“



ID	Požadavky na funkční vlastnosti řešení agend životního prostředí	Splněno
		nastavit zaslání notificačních emailů.
8	Všechna řízení budou mít předem nakonfigurované podklady vycházející z legislativy, ze kterých si uživatel může vybrat, případně si zaevduje jakékoli vlastní.	ANO V typu případu jsou dle jejich charakteru nakonfigurovány podklady vycházející z konkrétní legislativy. U podkladů lze dále evidovat, kdy byly doloženy a případně další údaje. Další podklady lze připojit k úkonu jako přílohu.
9	Možnost automatické tvorby ročního výkazu o odnětí a o odvozech za odnětí půdy ze ZPF, ročního výkazu o odnětí a o poplatcích za odnětí PUPFL a automatický přenos údajů vodoprávní evidence do CRVE.	ANO V typech případů dle vodního zákona je modul vodoprávní evidence, který umožní odeslání údajů do CRVE. Aplikace obsahuje nástroj pro tvorbu výkazů o odnětí ze ZPF a PUPFL.
10	Možnost vyhledávání správních řízení i vedených údajů se zobrazením základních statistických údajů, např. o počtu jednotlivých typů řízení za odbor/oddělení/pracovníka.	ANO Aplikace obsahuje nástroje pro vyhledávání/třídění a zobrazení dle vybraných kritérií.
11	Možnost zobrazení historie řízení, kde jsou zaznamenány všechny změny, které se v čase procesu řízení udály.	ANO K evidovaným úkonům je evidován aktuální čas, lze tak zobrazit historii vedeného řízení.
12	Možnost likvidace osobních údajů po uplynutí zákonné lhůty pro archivaci či skartaci spisu správního řízení v souladu s nařízením GDPR.	ANO Aplikace obsahuje nástroj pro archivaci případů, kdy zároveň dojde k odstranění osobních údajů.
13	Možnost prediktivního zadávání textu.	ANO Prediktivní zadávání textu je implementováno např. v rámci zadávání adresy subjektu.
14	Možnost filtrování údajů pomocí stromové struktury v rámci aplikačního prostředí.	ANO Možnost filtrování údajů pomocí stromové struktury je implementována v základní evidenci a v detailu případu.
15	Podpora koordinovaných či souhrnných stanovisek napříč jednotlivými odděleními.	ANO V aplikaci jsou nakonfigurovány tzv. kolečkové případy. Případy lze sdílet mezi uživateli, kteří na nich mohou současně pracovat. Z pozice garanta lze koordinovat a hlídat plnění úkolů jednotlivých referentů.
16	Funkcionalita pro prezentaci vydaných stanovisek (vyjádření) pro potřeby prvoinstančního stavebního úřadu s dostupností	ANO Řešení umožňuje dle práv nastavených pro uživatele zobrazit

28

VZ „Nové funkce IS města Beroun“



ID	Požadavky na funkční vlastnosti řešení agend životního prostředí	Splněno
	<p>dokumentů dle organizační struktury úřadu a výběru dle kritérií:</p> <ul style="list-style-type: none"> <li>- region, pověřené území (stanovitelné dle katastrálního území či obce),</li> <li>- typ dokumentu (případu),</li> <li>- dle pracovníka.</li> </ul>	stanoviska vydaná jiným odborem včetně filtrování dle požadavků uživatele.

Popis požadovaných integračních vazeb agend životního prostředí je uveden v následující tabulce.

ID	Požadavek	Popis	Splněno
1	Propojení lokálního AIS a s centrální systémem registrům státu (ISZR)	<p>On-line ověřování údajů proti referenčním informacím v ISZR.</p> <p>Aktualizace lokální kopie dat RUIAN pro ověřování adres, katastrálních území a parcel.</p>	<p>ANO</p> <p>Typy případů obsahují modul Subjekty, kde jsou evidovány subjekty dle jejich postavení a role. Údaje jsou ověřeny (a případně doplněny) vůči ZR.</p> <p>Údaje jsou ověřovány vůči lokálnímu REN (kopie dat RUIAN) a lze je ověřovat on-line na stránkách ČÚZK.</p>
2	Propojení lokální AIS s centrálním, resortním systémem Centrální registr vodoprávní evidence MŽP (CRVE)	<p>Načítání číselníku vodních toků</p> <p>Zápis rozhodnutí do CRVE</p>	<p>ANO</p> <p>Po zadání souřadnic X,Y jsou automaticky dotaženy údaje týkající se vodního toku a další údaje vedené v centrální databázi.</p>
3	Integrace vůči ICZ e-spis * - elektronické spisové službě, zadavatel zajišťují součinnost třetích stran	Správa dokumentů mezi AIS ŽP a spisovou službou, dle podmínek NSESS III.	ANO
4	Integrace vůči ES – ekonomickému systému IS Radnice VERA	Příprava platebního předpisu za přestupek vč. prezentace informací o zaplacení (párování pohledávek)	<p>ANO</p> <p>Řešení bude obsahovat webové služby umožňující předání platebního předpisu do ES včetně předání</p>

VZ „Nové funkce IS města Beroun“



ID	Požadavek	Popis	Splněno
			informace o úhradě.
5	Integrace vůči IS IDM, viz popis požadavků v kapitole 5.2 Aktivita 1 - Centralizace správy uživatelů	<p>IDM je referenčním zdrojem organizační struktury (ORS), pracovníků, zařazení v organizačních rolích a kontaktech</p> <p>IDM řídí přístupová oprávnění pro uživatele a role IS AIS ŽP, autentizuje uživatele IS AIS ŽP.</p> <p>IS AIS ŽP poskytuje profily oprávnění a načítá referenční data z IDM (ORS, kontakty)</p>	<p>ANO</p> <p>Pracovníkům a funkcím jsou s využitím profilů, atributů a jejich hodnot přiřazena v Evidenci organizační struktury přístupová práva k aplikacím, které organizace využívá. Tím je ovlivněno chování každé aplikace v závislosti na přihlášeném uživateli (zápis, modifikace, mazání, spouštění, atd.).</p>
6	Integrace IS AIS ŽP vůči IS městské policie POLIXIS	POLIXIS poskytuje informace o přestupcích a jejich postoupení správnímu orgánu	<p>ANO</p> <p>Údaje z POLIXIS jsou předávány do Agendia. Založený případ o přestupku lze propojit s jiným typem případu.</p>
7	Zpracování elektronického podání z portálu a poskytování informací zpět portálu o průběhu jeho zpracování	<p>IS AIS ŽP musí být připraven:</p> <ul style="list-style-type: none"> <li>- nalézt elektronicky podaný formulář ve spisové službě,</li> <li>- načíst popisná data v příloženém XML souboru k elektronicky podanému formuláři (elektronické podání v SSL) a zobrazit v IS AIS ŽP,</li> <li>- poskytovat API na bázi WSDL pro IS</li> </ul>	<p>ANO</p> <p>Aplikace bude připravena dle uvedeného požadavku.</p>

VZ „Nové funkce IS města Beroun“



ID	Požadavek	Popis	Splněno
		PO pro předávání informací o stavech řízení, která navazují na korespondující elektronické podání podaná prostřednictvím IS PO	

ID	Požadavky na funkční vlastnosti řešení pro speciální stavební úřad vodoprávní	Splněno
1	Možnost založení nového řízení na základě podané žádosti (návrhu, oznámení) zaevidované ve spisové službě, příp. založení nového řízení z moci úřední bez prvotní vazby na spisovou službu s následným vytvořením vazby při prvním odeslání dokumentu do spisové služby.	ANO Pomocí průvodce lze vyhledat písemnost ve spisové službě a založit případ včetně načtení některých údajů ze SPS Při založení z moci úřední je při vytvoření dokumentu vytvořena vazba na SPS.
2	Možnost evidence kompletních informací o účastnících řízení a dotčených orgánech (identifikační údaje, adresa trvalého pobytu, příp. sídla firmy, adresa pro doručování, evidence ostatních kontaktních údajů – telefon, fax, email, datová schránka, evidence zástupců, příp. evidence společného zástupce).	ANO Typy případů obsahují modul Subjekty, kde jsou evidovány subjekty dle jejich postavení a role. Údaje jsou ověřeny (a doplněny) vůči ZR. K subjektům lze evidovat další údaje. Ke každému subjektu lze evidovat zástupce, případně společného zástupce pro více subjektů.
3	Možnost evidence speciálních údajů dle typu případu (informace o stavbě, apod.).	ANO Podle charakteru agendy jsou v typu případu nakonfigurovány příslušné speciální evidenční moduly.
4	Možnost evidence průběhu správního řízení formou jednotlivých úkonů dle konfigurace s možností hlídání zákonných lhůt plynoucích z jednotlivých úkonů vč. upozornění na uplynutí lhůty.	ANO V typu případu je dle jeho charakteru nakonfigurována konkrétní sada úkonů sloužících pro evidování života případu. Evidence úkonů zároveň řídí běh lhůt konkrétních pro daný případ. Informace o lhůtách jsou zobrazeny v aplikaci, lze nastavit emailovou notifikaci na uplynulé lhůty.
5	Možnost evidence námitek, stanovisek a závazných stanovisek jednotlivých subjektů k danému řízení.	ANO Formou evidence úkonu lze v případě evidovat došlé

VZ „Nové funkce IS města Beroun“



ID	Požadavky na funkční vlastnosti řešení pro speciální stavební úřad vodoprávní	Splněno
		písemnosti včetně vazby na konkrétní subjekt.
6	Možnost evidence (ne)doložených podkladů, příp. evidence libovolných příloh k danému řízení.	ANO V typu případu jsou dle charakteru agendy nakonfigurovány požadované podklady pro řízení.
7	Možnost vystavování dokumentů na základě zaevidovaných údajů podle předdefinovaných šablon.	ANO Řešení umožňuje vytvořit dokumenty na základě zaevidovaných údajů podle uživatelem předdefinovaných šablon.
8	Možnost generování podkladů pro statistiky Českého statistického úřadu.	ANO Aplikace umožňuje generovat statistiky v určeném časovém rozmezí dle požadavku uživatele. Statistika je generována v rozsahu daném příslušnými předpisy.
9	Plnohodnotné rozhraní na spisovou službu.	ANO Aplikace obsahuje rozhraní na spisovou službu.
10	Přímý tisk adresních štítků, příp. obálek.	ANO Nad předem vybranými adresáty lze tisknout adresní údaje na předem definované obálky nebo štítky.
11	Možnost vytvoření návazného řízení s možností okopírování údajů z předchozího řízení.	ANO Aplikace umožňuje vytvořit navazující případ, pokud spolu případy procesně souvisí, ze zdrojového případu lze kopírovat údaje v rozsahu dle volby uživatele do navazujícího případu.
12	Tiskové výstupy (kontrolní prohlídky).	ANO Aplikace umožňuje vytvořit tiskovou sestavu kontrolních prohlídek dle zadaného časového rozmezí.
13	Knihovna textů – připravené fragmenty textů (často se opakující texty), které se jednoduše vkládají do jednotlivých polí.	ANO V detailu úkonu je pomocí knihovny textů možné vkládat uložené texty do šablony dokumentu.
14	Přenos speciálních údajů z úkonu charakteru schůzky do kalendáře uživatele v MS Outlook.	ANO V detailu úkonu lze evidovat datum, čas a místo schůzky, dle volby uživatele lze tato údaje přenést do MS Outlooku.

VZ „Nové funkce IS města Beroun“



ID	Požadavky na funkční vlastnosti řešení pro speciální stavební úřad vodoprávní	Splněno
15	Hlídní existence aktivní datové schránky, příp. doručovací adresy nahlášené na ohlašovací úřadu při odeslání dokumentů do spisové služby.	ANO Při evidenci subjektu a jeho ověření vůči základním registrům je kontrolována existence DS a Doručovací adresy. Při odeslání dokumentu do SPS jsou údaje znovu ověřeny.
16	Součástí řešení bude vlastní mapový nástroj pro prezentaci vybraných dat z agendy.	ANO Aplikace obsahuje mapové řešení MAPIO, které umožňuje zobrazení vybraných objektů v mapových vrstvách.
17	Možnost aktualizace dat z Registru nemovitostí.	ANO Údaje o pozemcích a stavbách jsou porovnány s Registrem nemovitostí. Ke zvoleným objektům lze získat údaje o subjektech a vložit je do případu.
18	Možnost zobrazení informací o pozemku, vlastnicích a právních vztazích na webových stránkách ČÚZK.	ANO Aplikace umožňuje přímý odkok na webové stránky ČÚZK
19	Podpora procesů: - Opatření obecné povahy, - Předběžné opatření, Předběžná otázka, - Obnova řízení, Nové řízení, - Přezkumné řízení, - Odvolací řízení, - Veřejnoprávní smlouvy, - Exekuční řízení na nepeněžitá plnění, - Řízení o určení právního vztahu, - Řízení na místě, - Uspokojení účastníka po podání žaloby ve správním soudnictví, - Stížnosti.	ANO Podle povahy jednotlivého typu řízení jsou v typech případu nakonfigurovány úkony pro procesní podporu řešení případu dle správního řádu.
20	Koordinovaná stanoviska, závazná stanoviska, stanoviska a vyjádření zpracovávaná více odděleními jsou řešena pouze v jednom systému.	ANO V aplikaci jsou nakonfigurovány tzv. kolečkové případy. Případy lze sdílet mezi uživateli, kteří na nich mohou současně pracovat. Z pozice garanta lze koordinovat a hlídat plnění úkolů jednotlivých referentů
21	Nástroj pro tvorbu vlastních šablon (dokumenty, sestavy, statistiky, upomínky).	ANO Aplikace umožňuje tvořit uživatelské šablony.

33



ID	Požadavky na funkční vlastnosti řešení pro speciální stavební úřad vodoprávní	Splněno
22	Podrobná centrální procesní evidence jednotlivých správních řízení dle odpovídající právní kategorie.	ANO Řešení umožňuje formou evidence případů rozlišených podle právní kategorie a úkonů v těchto případech (včetně souvisejících dokumentů) a dle povahy případu evidenci speciálních údajů sledovat průběh případu.
23	Řešení umožní, aby případ mohl být zahájen jak na základě příchodního dokumentu, tak z moci úřední, resp. bez inicializačního dokumentu.	ANO Aplikace umožňuje založit případ pomocí průvodce nad vyhledaným dokumentem v SPS případně bez vazby na SPS
24	Je-li řízení zahájeno na základě příchodního dokumentu, pak systém zajistí dotažení údajů o čísle jednacím přijatého dokumentu, odesílateli dokumentu a popisu věci dokumentu ze spisové služby.	ANO Při založení případu nad písemností v SPS jsou do případu uloženy údaje o odesílateli, věci písemnosti a č.j.
25	Plná procesní podpora vyplývající ze zákona č. 500/2004 Sb., správní řád.	ANO V typech případů jsou nakonfigurovány úkony dle správního řádu.
26	Jednotlivé procesní kroky budou podrobně zaznamenány a jejich sled bude respektovat přesný procesní průběh celého správního řízení.	ANO Řešení umožňuje evidenci úkonů včetně souvisejících dokumentů, subjektů a dalších vazeb. Evidenci úkonů je sledován život případu.
27	Při záznamu právního úkonu bude možné pomocí evidenčního formuláře právního úkonu uložit určitá data, jejich struktura bude specifická a bude se vázat ke konkrétnímu právnímu úkonu.	ANO Dle povahy úkonu tento umožňuje evidovat údaje specifické pro daný typ řízení a úkonu.
28	Evidence všech subjektů vystupujících v řízení (účastníci řízení, dotčené orgány, ostatní) s jejich ověřením v základních registrech a průběžnou aktualizací ze základních registrů.	ANO Typy případů obsahují modul Subjekty, kde jsou evidovány subjekty dle jejich postavení a role. Údaje jsou ověřeny (a doplněny) vůči ZR. K subjektům lze evidovat další údaje.
29	Ke každému subjektu bude možné zaevidovat zástupce s jejich procesním postavením, včetně společného zástupce.	ANO Ke každému subjektu lze evidovat zástupce, případně společného zástupce pro více subjektů. Zástupce lze ověřit vůči ISZR.
30	Ke každému subjektu bude možné zaevidovat doručovací adresu dle § 19 odst. 3 zákona č. 500/2004 Sb., správní řád, a doručovací adresu dle § 10b zákona č. 133/2000 Sb., o evidenci obyvatel a	ANO Detail subjektu obsahuje pole pro doručovací adresu.

34





ID	Požadavky na funkční vlastnosti řešení pro speciální stavební úřad vodoprávní	Splněno
	rodných číslech, a další kontaktní údaje.	
31	Pokud některé ze správních řízení předpokládá stejný či podobný okruh dotčených orgánů, umožní řešení jejich předvyplnění v systému a opakované automatické dotažení do daného typu správního řízení včetně ověření proti základním registrům.	ANO V typu případu lze nadefinovat automatické dotažení subjektu v postavení dotčeného orgánu.
32	Možnost evidence oprávněných úředních osob ke každému řízení s možností tiskového výstupu pro založení do spisu.	ANO Řešení umožňuje evidovat oprávněné úřední osoby a tiskový výstup se seznamem těchto osob vložit do spisu.
33	Evidence aktuálního stavu řízení (odloženo, postoupeno, přerušeno, zastaveno, rozhodnuto, apod.) dle fáze procesu řízení.	ANO Stavy řízení se odvíjejí dle konkrétních evidovaných úkonů. U některých typů případů je možnost volit stav řízení ručně.
34	Pokud z povahy právního úkonu vyplývá, že se činí písemně, pak řešení umožní vytvořit a připojit příslušný dokument; do šablony pro výsledný dokument se doplní data shromážděná v řízení nebo zapsaná v evidenčním formuláři právního úkonu.	ANO Řešení umožňuje vytvořit a připojit dokument. Do šablony pro výsledný dokument jsou vkládány evidované údaje.
35	Možnost tisku dokumentů s uživatelským nástrojem pro tvorbu vlastních šablon.	ANO Aplikace umožňuje tvořit uživatelské šablony.
36	U textových evidenčních polí bude k dispozici zásobník textů – pro připravené fragmenty textů (často se opakující texty), které uživatel ukládá, vybírá a vkládá do jednotlivých polí s následným tiskem do dokumentů.	ANO V detailu úkonu je pomocí knihovny textů možné vkládat uložené texty do šablony dokumentu.
37	Možnost provázání řízení, která spolu procesně souvisí a možnost kopírování evidovaných údajů z jednoho řízení do druhého.	ANO Aplikace umožňuje vytvořit navazující případ, pokud spolu případy procesně souvisí, ze zdrojového případu lze kopírovat údaje v rozsahu dle volby uživatele do navazujícího případu.
38	V rámci správních řízení, kde je to vhodné, komunikace s GIS formou otevřeného rozhraní, jehož účelem bude grafické zobrazení umístění objektů.	ANO V rámci správních řízení, kde je to vhodné, řešení umožňuje komunikaci s GIS formou otevřeného rozhraní.
39	Možnost evidence libovolných úkolů souvisejících s vedeným řízením jak uživateli, tak případně i dalším oprávněným úředním osobám, s možností zadávat termíny pro jejich splnění i notifikaci.	ANO Aplikace obsahuje modul pro tvorbu a řízení úkolů včetně notifikací.

35

VZ „Nové funkce IS města Beroun“



ID	Požadavky na funkční vlastnosti řešení pro speciální stavební úřad vodoprávní	Splněno
40	Evidence (ne)doložených podkladů a příloh k danému řízení.	ANO V typu případu jsou dle jejich charakteru nakonfigurovány podklady vycházející z konkrétní legislativy. U podkladů lze dále evidovat, kdy byly doloženy a případně další údaje. V typu případu lze uložit jako přílohu libovolný dokument.
41	Automatická tvorba povinných celostátních statistik.	ANO V aplikaci lze generovat statistické sestavy pro ČSÚ (Stav 2-12) a přehled kontrolních prohlídek za zvolené období.
42	Možnost vyhledávání jednotlivých správních řízení i údajů vedených v řízení pomocí uživatelsky nastavitelných filtrů s možností zobrazení základních statistických údajů, např. o počtu jednotlivých typů řízení za odbor/oddělení, či za pracovníka.	ANO Aplikace obsahuje nástroje pro vyhledávání/třídění a zobrazení dle vybraných kritérií.
43	V rámci správního řízení předání pokuty, nákladů řízení a správních poplatků do příslušné agendy.	ANO Řešení bude připraveno dle uvedeného požadavku na předání platebního předpisu do ES včetně předání informace o úhradě do agendy (párování pohledávek).
44	Soulad s ustanovením zákona č. 101/2000 Sb., o ochraně osobních údajů, Nařízením GDPR, včetně možnosti likvidace osobních údajů po uplynutí zákonné lhůty pro archivaci či skartaci spisu správního řízení, evidované správní řízení zůstane zachováno s příznakem likvidačního stavu bez veškerých osobních údajů pro sledování dlouhodobých trendů a nadále se nebude vyskytovat v seznamech aktivně vedených či uzavřených správních řízení.	ANO Aplikace obsahuje nástroj pro archivaci případů, kdy zároveň dojde k odstranění osobních údajů.
45	U textových evidenčních polí bude k dispozici zásobník textů – pro připravené fragmenty textů (často se opakující texty), které uživatel ukládá, vybírá a vkládá do jednotlivých polí s následným tiskem do dokumentů.	ANO V detailu úkonu je pomocí knihovny textů možné vkládat uložené texty do šablony dokumentu.
46	Možnost provázání řízení, která spolu procesně souvisí a možnost kopírování evidovaných údajů z jednoho řízení do druhého.	ANO Aplikace umožňuje vytvořit navazující případ, pokud spolu případy procesně souvisí, ze

36

VZ „Nové funkce IS města Beroun“





ID	Požadavky na funkční vlastnosti řešení pro speciální stavební úřad vodoprávní	Splněno
		zdrojového případu lze kopírovat údaje v rozsahu dle volby uživatele do navazujícího případu.
47	V rámci správních řízení, kde je to vhodné, komunikace s GIS formou otevřeného rozhraní, jehož účelem bude grafické zobrazení umístění objektů.	ANO V rámci správních řízení, kde je to vhodné, řešení umožňuje komunikaci s GIS formou otevřeného rozhraní.
48	Možnost evidence libovolných úkolů souvisejících s vedeným řízením jak uživateli, tak případně i dalším oprávněným úředním osobám, s možností zadávat termíny pro jejich splnění i notifikace.	ANO Aplikace obsahuje modul pro tvorbu a řízení úkolů včetně notifikací.
49	Evidence (ne)doložených podkladů a příloh k danému řízení.	ANO V typu případu jsou dle jejich charakteru nakonfigurovány podklady vycházející z konkrétní legislativy. U podkladů lze dále evidovat, kdy byly doloženy a případně další údaje. V typu případu lze uložit jako přílohu libovolný dokument.
50	Automatická tvorba povinných celostátních statistik.	ANO V aplikaci lze generovat statistické sestavy pro ČSÚ (Stav 2-12) a přehled kontrolních prohlídek za zvolené období.
51	Možnost přenosu speciálních údajů z úkonu (charakteru ústního jednání) do kalendáře uživatele v MS Outlook.	ANO V detailu úkonu lze evidovat datum, čas a místo schůzky, dle volby uživatele lze tato údaje přenést do MS Outlooku.
52	Možnost zpětného náhledu na správní řízení v čase, zobrazení historie řízení, záznam všech změn, které se v procesu řízení udály – datum, čas a informace o tom, který uživatel změny provedl.	ANO K evidovaným úkonům je evidován aktuální čas, lze tak zobrazit historii vedeného řízení. V databázi se dále evidují veškeré změny.
53	Možnost prediktivního zadávání textu.	ANO Prediktivní zadávání textu je implementováno např. v rámci zadávání adresy subjektu.
54	Možnost filtrování údajů pomocí stromové struktury v rámci aplikačního prostředí.	ANO Možnost filtrování údajů pomocí stromové struktury je implementována v základní evidenci a v detailu případu.

VZ „Nové funkce IS města Beroun“



Popis požadovaných integračních vazeb je uveden v následující tabulce.

ID	Požadavek	Popis	Splněno
1	Integrace na ISDS	Systém bude obsahovat hlídání existence aktivní datové schránky, příp. doručovací adresy nahlášené na ohlašovně úřadu při odesílání dokumentů do spisové služby.	ANO Při evidenci subjektu a jeho ověření vůči základním registrům je kontrolována existence DS a Doručovací adresy. Při odeslání dokumentu do SPS jsou údaje znovu aktualizovány.
2	Propojení lokálního AIS s centrální systémem základních registrů státu (ISZR)	On-line ověřování údajů proti referenčním informacím v ISZR.	ANO Typy případů obsahují modul Subjekty, kde jsou evidovány subjekty dle jejich postavení a role. Údaje jsou ověřeny (a doplněny) vůči ZR.
3	Propojení na Registr nemovitostí (REN). Funkce pro ověření proti lokálnímu REN a on-line službám ČÚZK.	Vedení a aktualizace lokální kopie dat RUIAN. Poskytování vnitřních, integračních služeb řešení pro ověřování adres, katastrálních území a parcel. Řešení musí disponovat službami pro On-line ověřování informací o pozemcích, vlastnictví a právních vztazích na rozhraní ČÚZK	ANO Údaje jsou ověřovány vůči lokálnímu REN a lze je ověřovat on-line na stránkách ČÚZK.
4	Integrace vůči ES – ekonomickému systému IS Radnice VERA	Příprava platebního předpisu za přestupek vč. prezentace informací o zaplacení (párování pohledávek)	ANO Dodávané řešení připraví platební předpis za přestupek, včetně prezentace informací o zaplacení.

VZ „Nové funkce IS města Beroun“



ID	Požadavek	Popis	Splněno
5	Přenos dat do CRVE	Automatizovaný přenos dat do centrálního registru vodoprávní evidence	ANO Aplikace obsahuje modul CRVE pro automatizovaný přenos údajů do Centrálního registru vodoprávní evidence.
6	Integrace vůči ICZ e-spis <sup>®</sup> - elektronické spisové službě, zadavatel zajišťí součinnost třetích stran	Správa dokumentů mezi AIS a spisovou službou, dle podmínek NSESSS III.	ANO Aplikace obsahuje rozhraní pro komunikaci se SPS dle podmínek NSESSS III.
7	Integrace vůči řešení pro centralizaci správy uživatelů, viz popis požadavků v kapitole 5.2 Aktivita 1 – Centralizace správy uživatelů	IDM je referenčním zdrojem organizační struktury (ORS), pracovníků, zařazení v organizačních rolích a kontaktech IDM řídí přístupová oprávnění pro uživatele a role IS AIS SSUV, autentizuje uživatele IS AIS SSUV. IS AIS SSUV poskytuje profily oprávnění a načítá referenční data z IDM (ORS, kontakty)	ANO Pracovníkům a funkcím jsou s využitím profilů, atributů a jejich hodnot přiřazena v Evidenci organizační struktury přístupová práva k aplikacím, které organizace využívá. Tím je ovlivněno chování každé aplikace v závislosti na přihlášeném uživateli (zápis, modifikace, mazání, spouštění, atd.). Dále je umožněno obousměrně přenášet a synchronizovat pracovníky i celé organizační struktury.
8	Vytěžení dat z formulářů a jejich zpracování – Automatické zpracování vstupních dat z inteligentních formulářů v agendovém systému,	IS AIS SSUV musí být připraven: - nalézt elektronicky podaný formulář ve spisové službě, - načíst popisná data v příloženém XML souboru k elektronicky podanému	ANO Aplikace bude připravena dle uvedeného požadavku.

VZ „Nové funkce IS města Beroun“



ID	Požadavek	Popis	Splněno
	viz popis požadavků v kapitole 5.6 Aktivita 5 – Formulářová komunikace	formulářů (elektronické podání v SSL) a zobrazit v IS AIS SSUV, poskytovat API na bázi WSDL pro IS PO pro předávání informací o stavech řízení, která navazují na korespondující elektronické podání podaná prostřednictvím IS PO	

ID	Požadavky na funkční vlastnosti řešení pro agendy silničního hospodářství	Splněno
1	Individuální samoobslužný systém pro úplné elektronické podání na portálu města.	ANO Podání žádosti bude řešeno samostatným portálem pro podání žádosti o zábor. Podání bude umožněno jak registrovaným uživatelům, tak „anonymním“ uživatelům. Vyplnění žádosti bude řešeno formou průvodce dle typu záboru, kde bude nutné vyplnit definované údaje o záboru (účel, období, podklady, údaje o žadateli a případně investorovi nebo zhotoviteli) včetně zakresu v mapové vrstvě. Z vyplněné žádosti bude možné generovat PDF soubor pro samostatné podání mimo portál nebo učinit podání přímo z prostředí portálu, které bude zapsáno přímo do spisové služby úřadu. Podání ve spisové službě bude přístupné příslušnému uživateli v systému včetně možnosti založení nového případu s před vyplněním údajů ze žádosti (i se zakresem v mapové vrstvě). Pro registrované uživatele portálu bude zobrazován stav vyřízení žádosti.
2	Komplexní přehled např. o povolených zábořích pomocí mapového portálu.	ANO V interním mapovém portálu (přehledové mapě) jsou dle oprávnění zobrazeny všechny záboř ve všech stavech (od evidovaných, projednávaných, rozhodnutých až po uzavřené). V mapovém portálu lze vyhledávat dle období a typu záboru. Jednotlivé záboř jsou zobrazeny

VZ „Nové funkce IS města Beroun“



ID	Požadavky na funkční vlastnosti řešení pro agendy silničního hospodářství	Splněno
		ikonou a popisem s možností odkoku do detailu případu daného záboru (dle oprávnění).
3	Poskytování „aktivních“ informací občanům o událostech (zábory, uzavírky apod.).	ANO Informace jsou poskytovány formou mapového portálu. Mapový portál obsahuje všechna pravomocná rozhodnutí povolených záborů. V mapovém portálu lze vyhledávat dle období a typu záboru. Jednotlivé zábory jsou zobrazeny ikonou a popisem. Integrací mapového portálu do www stránek města musí zajistit zadavatel, například odkazem na tento mapový portál.
4	Poskytování informací o stavu řízení pro občany.	ANO Viz bod 1 „Individuální samoobslužný systém pro úplné elektronické podání na portálu města.“
5	Manažerský nástroj pro podporu činnosti vedoucích pracovníků formou dashboardových či jiných interaktivních funkcí pro prezentaci vybraných množin dat pro lepší kontrolu činnosti pracovníků.	ANO V aplikaci je dostupný přehled statistiky práce jednotlivých referentů. Tedy jaké případy v jakých stavech mají rozpracované s možností odkoku na detailní informace o těchto případech.
6	Možnost kontroly kauzy: - dle termínu, - dle typu kauzy, - dle žadatele.	ANO V mapovém portálu je možné vyhledávat dle termínu i typu záboru s následným zobrazením detailních informací o případu. Dále je možné dohledávat fulltextovým filtrem dle údajů o subjektech žadatele, ale i ostatních účastníků řízení.
7	Sledování vytěžitelnosti úředníka.	ANO V aplikaci je dostupný přehled statistiky práce jednotlivých referentů. Tedy jaké případy, v jakých stavech mají rozpracované s možností odkoku na detailní informace o těchto případech.
8	Schvalovací workflow.	ANO Referent má možnost předání rozhodnutí nebo jiného dokumentu k podpisu vedoucím. Vedoucí má možnost podpisu nebo odmítnutí podpisu dle aktuální potřeby. Tento proces lze opakovat.

41

VZ „Nové funkce IS města Beroun“



ID	Požadavky na funkční vlastnosti řešení pro agendy silničního hospodářství	Splněno
9	Efektivní předávání „spisů“ případů mezi pracovníky.	ANO Každý referent má možnost předat konkrétní případ i se spisem jinému referentovi. Ten může předání přijmout nebo odmítnout.
10	Monitoring „akcí“ v rámci mapových nástrojů (eliminace kolizí).	ANO Kolize jsou zobrazovány v mapové přehledové mapě jak při vlastním zákresu konkrétního projednávaného záboru, tak jsou dostupné obecně v přehledové mapě všech záborů.
11	Automatické načtení a vytěžení dat z žádosti do agendy (úspora času referentů).	ANO Viz bod 1 „Individuální samoobslužný systém pro úplné elektronické podání na portálu města.“
12	Plná integrovatelnost vůči externím systémům (např. Centrální evidence uzavírek).	ANO IS SH je obecně na integraci připraven a bude umožněn zápis vybraných uzavírek do systému CEU přímo z prostředí systému. Podmínkou je zajištění součinnosti (testovací prostředí, popis rozhraní) s provozovatelem CEU na základě které bude integrace implementována a zprovozněna.
13	Adaptabilní s externím právním systémem pro efektivní práci při tvorbě dokumentů.	ANO V rámci tvorby dokumentů má každý uživatel možnost tvorby své vlastní knihovny textů, kterou může využívat při následném generování/úpravě konkrétních dokumentů (rozhodnutí, OOP ...). Údaje z právního systému lze zkopírovat do knihovny textů a tyto texty následně používat při tvorbě dokumentů.
14	Centrální evidence správních řízení umožňující vést i případně další řízení, které může být potřeba s ohledem na změnu v rámci organizační struktury.	ANO V rámci silničního hospodářství jsou předdefinovány následující typy případů: <ul style="list-style-type: none"> <li>• Pozemní komunikace - zvláštní užívání, omezení, úprava provozu</li> <li>• Pozemní komunikace - připojení</li> <li>• Pozemní komunikace - výjimky z provozu</li> <li>• Pozemní komunikace - pevné překážky, reklamní zařízení, ostatní staveb.správní činnosti</li> </ul>

42

VZ „Nové funkce IS města Beroun“



ID	Požadavky na funkční vlastnosti řešení pro agendy silničního hospodářství	Splněno
		<ul style="list-style-type: none"> <li>Pozemní komunikace - odstranění vozidla/vraku</li> <li>Pozemní komunikace - obecně správní činnosti</li> </ul> <p>V rámci případu obecně správných činností lze evidovat jakékoli obecně správní řízení.</p>
15	Založení nového řízení na základě podané žádosti (návrhu, oznámení, apod.) zaevidované ve spisové službě, příp. založení nového řízení z moci úřední bez prvotní vazby na spisovou službu s následným vytvořením vazby při prvním odeslání dokumentu do spisové služby.	ANO Případ nového řízení lze založit na základě doručeného dokumentu ve spisové službě s automatickým vytvořením spisu nad tímto dokumentem nebo z moci úřední, kdy je spis založen automaticky s prvním dokumentem odeslaným do spisové služby.
16	Evidence kompletních informací o účastnících řízení a dotčených orgánech (identifikační údaje, adresa trvalého pobytu, příp. sídla firmy, adresa pro doručování, evidence ostatních kontaktních údajů – telefon, fax, email, datová schránka, evidence zástupců, příp. evidence společného zástupce).	ANO Lze evidovat všechny účastníky řízení i s uvedením jejich role (např. žadatel, dotčený orgán, investor ...). U konkrétního subjektu se evidují identifikační údaje (s vazbou na základní registry), kontaktní údaje včetně doručovací adresy ROB, datové schránky, telefonu a emailu, je možné evidovat pro každý subjekt zástupce s úplnými identifikačními i kontaktními údaji, které lze využít při vypravení dokumentů.
17	Evidence speciálních údajů dle typu případu (informace o skutku, stavbě, pozemcích, dráze apod.).	ANO Jsou evidovány speciální údaje, které jsou různé dle typu případu (jiné např. pro zábor a jiné pro vrak): <ul style="list-style-type: none"> <li>lokalita, její popis a zakres, včetně specifikace, zda se jedná o chodník, vozovku, zeleň</li> <li>období nebo seznam různých období + počet dnů záboru</li> <li>popis účelu</li> <li>plocha lokality (záboru)</li> <li>typ záboru</li> <li>dopravní značení včetně zákresu</li> <li>uzavírky včetně zákresu</li> <li>popis objížďky</li> </ul>
18	Evidence průběhu správního řízení formou jednotlivých úkonů dle konfigurace s možností hlídání zákonných lhůt plynoucích z	ANO V systému jsou předdefinovány níže uvedené úkony dle správního řádu:

43

VZ „Nové funkce IS města Beroun“



ID	Požadavky na funkční vlastnosti řešení pro agendy silničního hospodářství	Splněno
	jednotlivých úkonů vč. upozornění na uplynutí lhůty.	<ul style="list-style-type: none"> <li>Postoupení podání</li> <li>Před zahájením řízení</li> <li>Zahájení řízení</li> <li>Výzva</li> <li>Přerušení řízení</li> <li>Podklady řízení vč. žádosti o ně</li> <li>Usnesení - ostatní</li> <li>Nahlédnutí do spisu</li> <li>Opatření obecné povahy</li> <li>Zastavení řízení</li> <li>Vyjádření, sdělení</li> <li>Závazné stanovisko</li> <li>Rozhodnutí</li> <li>Odvolaání</li> </ul> <p>V systému je hlídána lhůta vydání rozhodnutí a nabytí právní moci. Ostatní upozornění/lhůty je možné vždy zadat individuálně ke konkrétnímu případu dle potřeby.</p>
19	Evidence námitek, stanovisek a závazných stanovisek jednotlivých subjektů k danému případu.	ANO Pomocí evidence úkonů s příslušnými dokumenty a přílohami.
20	Evidence (ne)doložených podkladů, příp. evidence libovolných příloh k danému řízení.	ANO V systému jsou předdefinovány níže uvedené podklady, ale lze evidovat jakýkoli druh podkladu a zda je doložen listinně nebo elektronicky <ul style="list-style-type: none"> <li>Nájemní smlouva nebo souhlas správce</li> <li>Návrh DIO</li> <li>Plná moc</li> <li>Situační plán</li> <li>Situační plánek</li> <li>Souhlas vlastníka</li> <li>Stanovisko Odboru památkové péče</li> <li>Výpis z obchodního rejstříku</li> </ul>
21	Vystavování dokumentů na základě zaevidovaných údajů podle předdefinovaných šablon.	ANO Systém umožňuje administraci šablon dokumentů, ve kterých je možné používat datové zdroje z aplikace, dle kterých jsou pak do dokumentu automaticky přenášeny zaevidované údaje.
22	Možnost vytvoření návazného řízení s možností okopírování údajů z předchozího řízení.	ANO Je možné vytvářet návazná řízení z převzetím údajů z řízení předchozího. Využití například při změně rozhodnutí a podobně.

44

VZ „Nové funkce IS města Beroun“



ID	Požadavky na funkční vlastnosti řešení pro agendy silničního hospodářství	Splněno
23	Knihovna textů – připravené fragmenty textů (často se opakující texty), které se jednoduše vkládají do jednotlivých polí.	ANO V rámci tvorby dokumentů má každý uživatel možnost tvorby své vlastní knihovny textů, kterou může využívat při následném generování/úpravě konkrétních dokumentů (rozhodnutí, OOP ...).
24	Možnost přenosu speciálních údajů z úkonu charakteru schůzky do kalendáře uživatele v MS Outlook.	ANO Bude umožněno zkopírování údajů z evidence IS SH do kalendáře MS Outlook.
25	Hlídkání existence aktivní datové schránky, příp. doručovací adresy nahlášené na ohlašovací úřadu při odesílání dokumentů do spisové služby.	ANO V případě existence datové schránky nebo doručovací adresy ROB subjektu je přednostně vypravováno na tyto kontakty, pokud subjekt neurčí jinak.
26	Vazba na geografický informační systém GIS a Registr nemovitostí včetně možnosti přenosu parcel i vlastníků (pouze u některých typů případů).	ANO Při zákresu lokality (záboru) je automaticky dotažena identifikace lokality (adresná místa, pokud neexistují tak parcelní čísla a příslušné katastrální území). Z mapové vrstvy je možné převzít vlastníky parcel jako subjekty do případu (předpokladem je registrovaný přístup města/uživatele k webovým službám ČÚZK).
27	Možnost aktualizace dat z Registru nemovitostí (pouze u některých typů případů).	ANO Jsou využívána data z RUIAN, která jsou průběžně aktualizována.
28	Možnost zobrazení informací o pozemku, vlastnících a právních vztahů na webových stránkách ČÚZK.	ANO Je umožněno zobrazení informací o parcele a vlastnících z dat ČSÚ.
29	Statistické výstupy (roční statistika a statistika domácího násilí).	ANO V aplikaci je dostupný přehled statistiky práce jednotlivých referentů. Tedy jaké případy, v jakých stavech mají rozpracované s možností odkoku na detailní informace o těchto případech.
30	Možnost prediktivního zadávání textu.	ANO U některých evidenčních oblastí (např. subjekt, adresné údaje, věcná skupina u dokumentů) je umožněno zadávání, kde se automaticky nabízejí vhodné alternativy dle zadávaného textu.
31	Možnost filtrování údajů pomocí stromové struktury v rámci	ANO V systému je umožněn pohled na

VZ „Nové funkce IS města Beroun“



ID	Požadavky na funkční vlastnosti řešení pro agendy silničního hospodářství	Splněno
	aplikačního prostředí.	případy z různých hledisek. Pohled referentský na svoje zpracovávané případy

Popis požadovaných integračních vazeb je uveden v následující tabulce.

ID	Požadavek	Popis	Splněno
1	Propojení lokálního AIS s centrální systémem základních registrů státu (ISZR)	On-line ověřování údajů proti referenčním informacím v ISZR.	ANO Systém je napojen na základní registry (ROB, ROS, RUIAN). Je umožněno ověření subjektů na registry ROB a ROS a ověření adres na registr RUIAN.
2	IS AIS SH bude obsahovat vazbu na geografický informační systém.	Integrovaný nástroj IS AIS SH pro zobrazení mapy a zákres situace do mapy musí umožnit: <ul style="list-style-type: none"><li>- načtení, výběr a zobrazení vrstev (mapových podkladů) z GIS ve standardním GIS formátu WMS, WMTS, REST služby;</li><li>- uložení do GIS případně synchronizaci lokálně uložených geo dat situací do GIS.</li></ul> IS AIS SH v backoffice i portálové části zobrazuje objekty v mapě vlastním mapovým nástrojem.	ANO Systém využívá pro práci s mapovými podklady, zákresy a podobně vlastní mapový modul MAPIO. Jako podkladové mapové vrstvy lze využít veřejné služby ČÚZK nebo vlastní mapové vrstvy města, které musí být poskytovány formou WMS nebo WMTS služeb.
3	Vedení lokální kopie dat a nástroje pro aktualizaci dat z Registru nemovitostí (REN).  Funkce pro ověření proti lokálnímu REN a on-line službám ČÚZK.	Vedení a aktualizace lokální kopie dat RUIAN. Poskytování vnitřních, integračních služeb řešení pro ověřování adres, katastrálních území a parcel.  Řešení musí disponovat službami pro On-line ověřování informací o pozemcích, vlastnictví a právních vztazích na rozhraní ČÚZK	ANO Systém využívá lokální registr XRN, který obsahuje údaje z registru RUIAN a které jsou pravidelně aktualizovány. Dále je umožněno ověřování údajů pomocí online služeb ČÚZK, například při dotažení údajů vlastníků parcel.
4	Integrace vůči ICZ e-spis * - elektronická spisová služba, NSESSSIII.	Správa dokumentů mezi AIS SH a spisovou službou, dle podmínek NSESSSIII.	ANO Je zajištěna integrace se spisovou službou eSPIS, která je realizována dle standardu NSESSS, který jasně definuje

VZ „Nové funkce IS města Beroun“



ID	Požadavek	Popis	Splněno
	zadavatel zajistí součinnost třetích stran		způsob a principy integrace (rozhraní).
5	Integrace vůči řešení pro centralizaci správy uživatelů, viz popis požadavků v kapitole 5.2 Aktivita 1 – Centralizace správy uživatelů	Pro referentskou část AIS SH je IDM referenčním zdrojem organizační struktury (ORS), pracovníků, zařazení v organizačních rolích a kontaktech  IDM řídí přístupová oprávnění pro uživatele a role IS AIS SH, autentizuje uživatele IS AIS ŽP.  IS AIS SH poskytuje profily oprávnění a načítá referenční data z IDM (ORS, kontakty).  Pro portálovou část bude IS AIS SH u IDM: <ul style="list-style-type: none"><li>- využívat registrační část IDM pro přepážku,</li><li>- evidovat uživatele portálové části,</li><li>- využívat autentizační služby;</li></ul>	ANO Systém je integrován na IDM EOS v uvedených oblastech.
6	Systém bude připraven jako individuální samoobslužný systém pro úplné elektronické podání na portálu města	IS AIS SH v části portálu pro žadatele umožní zaintegrování do IS PO formou odkazu.	ANO Popis portálu viz bod 1 „Individuální samoobslužný systém pro úplné elektronické podání na portálu města.“
7	Vytěžení dat z formulářů a jejich zpracování – Automatické zpracování vstupních dat z inteligentních formulářů v	IS AIS SH musí být připraven: <ul style="list-style-type: none"><li>- nalézt elektronicky podaný formulář ve spisové službě,</li><li>- načíst popisná data v příloženém XML souboru k elektronicky podanému formuláři (elektronické podání v SSL) a zobrazit v IS AIS SH,</li></ul>	ANO Viz bod 1 „Individuální samoobslužný systém pro úplné elektronické podání na portálu města.“

VZ „Nové funkce IS města Beroun“



ID	Požadavek	Popis	Splněno
	agendovém systému	- poskytovat API na bázi WSDL pro IS PO pro předávání informací o stavech řízení, která navazují na korespondující elektronické podání podaná prostřednictvím IS PO	

#### 6.4 Aktivita 3 - Centrální správa přestupků

ID	Požadavky na funkční vlastnosti řešení pro centrální správu přestupků	Splněno
1	Centrální evidence správních řízení.	ANO
2	Založení nového řízení na základě podané žádosti (návrhu, oznámení, ...) zaevidované ve spisové službě, příp. založení nového řízení z moci úřední bez prvotní vazby na spisovou službu s následným vytvořením vazby při prvním odeslání dokumentu do spisové služby.	ANO  Centrální evidence správních řízení umožňuje založit nové řízení na základě žádosti (návrhu, nebo oznámení) zaevidované ve spisové službě, stejně tak z moci úřední s následujícím vytvořením vazby na spis s prvním dokumentem.
3	Evidence kompletních informací o účastnících řízení a dotčených orgánech (identifikační údaje, adresa trvalého pobytu, příp. sídla firmy, adresa pro doručování, evidence ostatních kontaktních údajů – telefon, fax, email, datová schránka, ..., evidence zástupců, příp. evidence společného zástupce).	ANO  Součástí detailu řízení je i evidence všech účastníků daného řízení, včetně všech identifikačních údajů, včetně možnosti zaevidovat zástupce.
4	Evidence speciálních údajů dle typu případu (informace o skutku, stavbě, pozemcích, dráze atd.).	ANO  Součástí detailu řízení je možné zaevidovat kompletní popis skutku, včetně možnosti samostatně zaevidovat místo spáchání

VZ „Nové funkce IS města Beroun“





ID	Požadavky na funkční vlastnosti řešení pro centrální správu přestupků	Splněno
		skutku a jeho specifikace.
5	Evidence průběhu správního řízení formou jednotlivých úkonů dle konfigurace s možností hlídání zákonných lhůt plynoucích z jednotlivých úkonů vč. upozornění na uplynutí lhůty.	ANO  Jednou ze základních funkcí CSP je i evidence jednotlivých úkonů a to včetně průvodce, který uživatele provede jednotlivými kroky evidence řízení a zajistí automatický vznik příslušných úkonů. V rámci každého úkonu lze evidovat příslušné lhůty a vytvářet samostatně dokumenty. Součástí je i možnost upozornění na blížící se lhůtu, či její uplynutí.
6	Evidence námitek, stanovisek a závazných stanovisek jednotlivých subjektů k danému případu.	ANO
7	Evidence (ne)doložených podkladů, příp. evidence libovolných příloh k danému řízení.	ANO  CSP disponuje funkcí pro přiřazování libovolných příloh a evidenci podkladů.
8	Vystavování dokumentů na základě zaevidovaných údajů podle předdefinovaných šablon.	ANO  V rámci řízení lze vytvářet dokumenty z předem definovaných šablon na základě evidovaných údajů, včetně případné vazby na jednotlivé úkony.
9	Možnost vytvoření návazného řízení s možností okopírování údajů z předchozího řízení.	ANO  Lze provést evidenci návazného řízení včetně možnosti provést kopii již evidovaných údajů do

49

VZ „Nové funkce IS města Beroun“



ID	Požadavky na funkční vlastnosti řešení pro centrální správu přestupků	Splněno
		nového řízení.
10	Knihovna textů – připravené fragmenty textů (často se opakující texty), které se jednoduše vkládají do jednotlivých polí.	ANO  V rámci dodávaného řešení je dostupná i tzv. knihovna textů, kam si uživatel může ukládat fragmenty textů, které jsou pak k dispozici pro použití v různých polích.
11	Možnost přenosu speciálních údajů z úkonu charakteru schůzky do kalendáře uživatele v MS Outlook.	ANO
12	Hlídání existence aktivní datové schránky, příp. doručovací adresy nahlášené na ohlašovací úřadu při odesílání dokumentů do spisové služby.	ANO  Dodávané řešení disponuje funkcí na kontrolu doručovací adresy v rámci odesílání dokumentu do SPŠ, včetně kontroly existence DS.
13	Vazba na geografický informační systém GIS a Registr nemovitostí včetně možnosti přenosu parcel i vlastníků (pouze u některých typů případů).	ANO  Dodávané řešení pomocí modulu Objekt nabízí možnost vazby na GIS a REN.
14	Možnost aktualizace dat z Registru nemovitostí (pouze u některých typů případů).	ANO  Dodávané řešení pomocí modulu Objekt umožňuje aktualizaci dat z REN.
15	Možnost zobrazení informací o pozemku, vlastnicích a právních vztazích na webových stránkách ČÚZK.	ANO  Dodávané řešení pomocí modulu Objekt umožňuje načtení informací o objektech z ČÚZK a také online zobrazení informací o objektu v ČÚZK.
16	Statistické výstupy (roční statistika a statistika domácího násilí).	ANO

50

VZ „Nové funkce IS města Beroun“





ID	Požadavky na funkční vlastnosti řešení pro centrální správu přestupků	Splněno
		Součástí dodávaného řešení je i modul statistik, kde jsou k dispozici statistika přestupků dle dispozic MVČR, statistika domácího násilí a drogová statistika.
17	Možnost prediktivního zadávání textu.	ANO U specifických údajů jako je například zadávání adresy je tato funkce dostupná.
18	Možnost filtrování údajů pomocí stromové struktury v rámci aplikačního prostředí.	ANO Veškeré záznamy lze filtrovat dle různých evidovaných údajů.

Popis požadovaných integračních vazeb je uveden v následující tabulce.

ID	Požadavek	Popis	Splněno
1	Integrace vůči ICZ e-spis * - elektronické spisové službě, zadavatel zajišťuje součinnost třetích stran	Správa dokumentů mezi AIS CSP a spisovou službou, dle podmínek NSESS.	ANO Vazba je realizována obousměrně, tedy lze přebírat písemnosti včetně spisů do AIS CPS, stejně tak lze vytvořit nový dokument v AIS CPS a zaslat jej do SPS s vazbou na již existující spis, případně založit nový spis.
2	Integrace vůči ES – ekonomickému systému IS Radnice VERA, zadavatel zajišťuje součinnost dodavatele ekonomického	Příprava platebního předpisu za přestupek vč. prezentace informací o zaplacení (párování pohledávek)	ANO V rámci dodávaného řešení je připraveno rozhraní pro zakládání předpisů do ESW a zároveň pro načítání úhrad. V rámci řízení je

VZ „Nové funkce IS města Beroun“



ID	Požadavek	Popis	Splněno
	systému		evidenční položka, která eviduje veškeré předpisy pohledávek.
3	Integrace na ISZR prostřednictvím XZR.	On-line ověřování údajů proti referenčním informacím v ISZR musí být technicky realizována prostřednictvím aplikace XZR, která poskytuje lokálně zrcadlené služby ISZR a zajišťuje logování přístupů.	ANO Vazba na ISZR je realizována prostřednictvím XZR.
4	Bude obsahovat správu uživatelů a oprávnění, viz popis požadavků v kapitole 5.2 Aktivita 1 – Centralizace správy uživatelů	IDM je referenčním zdrojem organizační struktury (ORS), pracovníků, zařazení v organizačních rolích a kontaktech IDM řídí přístupová oprávnění pro uživatele a role AIS, autentizuje uživatele AIS. AIS poskytuje profily oprávnění a načítá referenční data z IDM (ORS, kontakty)	ANO Každý uživatel má přístup do systému zajištěn na základě nastavených oprávnění v EOS. Oprávnění reflektují pracovní zařazení pracovníka.
5	Integrace vůči centrálnímu registru vozidel	ověřování údajů proti referenčním informacím v CRV	ANO Dodávané řešení umožňuje vazbu na CRV.
6	Integrace vůči informačnímu systému evidence přestupků	AIS CSP musí disponovat službami ISEP pro: - lustraci – načtení informace k přestupci z ISEP; - zápis – poskytnutí údajů o přestupku do ISEP.	ANO Dodávané řešení disponuje rozhraním na ISEP pro účely opisu, zápisu a editace údajů.
7	Integrace vůči systému městské policie (POLIXIS)	AIS CSP musí umožnit načíst údaje k postoupeným přestupkům z rozhraní POLIXIS	ANO Dodávané řešení je prostřednictvím komunikačního rozhraní schopno načítat informace o postoupených přestupcích z POLIXIS.

VZ „Nové funkce IS města Beroun“



## 6.5 Aktivita 4 - Nástroj pro centrální evidence úřadu

ID	Požadavky na funkční vlastnosti řešení pro centrální evidence úřadu	Splněno
1	Pořízení aplikace pro realizaci požadovaných evidencí (resp. pro vznik budoucích evidencí).	ANO
2	Vytvoření individuálních evidencí, a to jmenovitě: - evidence pro Městskou policii (evidence akcí/kampaní, evidence psů), - evidence drobného majetku.	ANO
3	Požadované integrační vazby: - integrace vůči řešení pro centralizaci správy uživatelů, viz popis požadavků v kapitole 5.2 Aktivita 1 – Centralizace správy uživatelů).	ANO

## 6.6 Aktivita 5 - Formulářová komunikace

ID	Požadavky na funkční vlastnosti řešení pro formulářovou komunikaci	Splněno
1	Formuláře umožní připojit libovolný počet příloh v libovolném formátu.	ANO
2	Formuláře umožní vytvoření a vypravení datové zprávy podle z. č. 300/2008 Sb. ve znění pozdějších předpisů s umístěním vyplněného formuláře jako přílohy k této datové zprávě.	ANO
3	Formuláře umožní odeslání dat (žádosti) prostřednictvím ISDS přímo z formuláře.	ANO
4	Formuláře zajistí kontrolu dat již při vyplňování a pomoc při vyplňování s kontextovou nápovědou.	ANO
5	Formuláře umožní vyplňování dat výběrem z číselníků, automatické doplňování hodnot polí, otevírání nových kolonek v závislosti na vyplněných hodnotách apod.	ANO
6	Formuláře kontrolním mechanismem zajistí, že budou odeslána pouze zkontrolovaná data.	ANO
7	Formuláře zajistí automatické výpočty a kontroly pravopisu v češtině.	ANO
8	Formuláře umožní přidávání opakovacích sekcí a dynamickou změnu podle vyplňovaných hodnot.	ANO
9	Možnost převodu formulářů do PDF/A formátu.	ANO
10	Formuláře umožní formou tiskové sestavy výstup na tiskárnu.	ANO
11	Základní funkcionalitou formuláře bude, aby každý takto vyplněný formulář/žádost bylo možné elektronicky podepsat kvalifikovaným certifikátem/elektronickým podpisem.	ANO

VZ „Nové funkce IS města Beroun“



ID	Požadavky na funkční vlastnosti řešení pro formulářovou komunikaci	Splněno
12	Rozpracovaný formulář bude možné kdykoliv uložit na lokální disk uživatele a zpětně vyplněná data načíst.	ANO
13	Řešení umožní, aby formuláře mohly být zpracovány i off-line.	ANO
14	Formuláře budou automaticky napojeny na ISDS (Informační systém datových schránek) nebo na e-podatelnu úřadu.	ANO
15	Součástí formuláře bude i vygenerovaný čárový kód, který umožní z vytištěného formuláře znovu vytěžit obsažená data a automatizovaně přenést do informačního systému úřadu.	ANO
16	Formuláře pro oblast stavebního úřadu budou přímo integrovány do produktu Stavební úřad VITA.	ANO
17	Formuláře pro oblast životního prostředí budou přímo integrovány do nově pořizovaného produktu (agendy životního prostředí).	ANO
18	Práce s formuláři bude možná i off-line – zpracování probíhá pomocí produktu Software602 FormFiller.	ANO
19	Přímo na formulářích budou integrována tlačítka, které spouštějí na pozadí řadu automatizovaných procesů, takže uživatel/občan má výrazně usnadněnou práci s formulářem.	ANO
20	Formuláře budou automaticky před vyplňovány daty, které má k zvolenému typu žádosti a žadatel státní správa k dispozici.	ANO
21	Veškeré formuláře budou v souladu s legislativou (vyhláškou k danému zákonu) a pokud budou dostupné formuláře centrálních institucí (např. pro řešení přenesené působnosti), tak se využijí, nebo se vytvoří vlastní s identickým obsahem a vzhledem. Cílem je, aby data z formulářů byla automaticky vytěžitelná navazujícími aplikacemi IS města.	ANO
22	Požadované integrační vazby: - integrace vůči systému Městské policie – IS POLIXIS - integrace vůči systému VITA - integrace vůči systému VERA - integrace vůči řešení pro centralizaci správy uživatelů, viz popis požadavků v kapitole 5.2 Aktivita 1 – Centralizace správy uživatelů).	ANO

Popis požadovaných integračních vazeb je uveden v následující tabulce.

ID	Požadavek	Popis	Splněno
1	IS PO musí pro ztotožnění při registraci také využívat ověření údajů ze Základních registrů, prostřednictvím stávající aplikace XZR.	IS PO při registraci na přepážce musí zajistit ověření údajů ZR v ISZR prostřednictvím napojení na aplikaci XZR, poskytující lokálně, zrcadlené služby ISZR a zajišťuje logování přístupů.	ANO
2	Integrace IS PO na NIA.	Od IS PO je požadována integrace s NIA	ANO

VZ „Nové funkce IS města Beroun“



ID	Požadavek	Popis	Splněno
		při: - registraci na portále - při přihlášení - při odeslání elektronického podání	
3	Integrace IS PO s e-Podatelnou	Vyplněné formuláře budou předávány prostřednictvím IS PO na e-podatelnu úřadu. IS PO: - řídí odesílání vyplněných formulářů a eviduje údaje o jejich předání do e-podatelny (e-podatelna předává do ESS)	ANO
4	Formuláře pro oblast stavebního úřadu budou přímo integrovány do produktu Stavební úřad VITA,	IS PO zajistí předání vyplněného formuláře IS VITA prostřednictvím e-podatelna. IS VITA poskytuje data staveb řízení a subjektech do IS PO. IS PO zobrazuje údaje o stavu řízení z IS VITA.	ANO
5	Integrace IS PO s IS AIS	Vyplněné formuláře budou předávány prostřednictvím IS PO na e-podatelnu úřadu. IS PO bude informovat IS AIS o založení podání v e-podatelně.	ANO
6	Integrace vůči řešení pro centralizaci správy uživatelů, viz popis požadavků v kapitole 5.2 Aktivita 1 – Centralizace správy uživatelů	IS PO bude ověřovat uživatele a jejich oprávnění vůči IDM. IS IDM je pro IS PO referenčním zdrojem dat pro uživatele a oprávnění. IS PO musí zajistit registraci a aktualizaci registračních údajů uživatele portálu v IS IDM	ANO

Uvedené požadované typy elektronických formulářů jsou uvedeny v následující tabulce:

ID	Požadavky na funkční vlastnosti řešení pro formulářovou komunikaci	Splněno
<b>Oblast stavební</b>		
1	Žádost o vydání rozhodnutí o umístění stavby	ANO
2	Žádost o vydání rozhodnutí o změně využití území	ANO
3	Žádost o vydání rozhodnutí o změně vlivu užívání stavby	ANO

VZ „Nové funkce IS města Beroun“



ID	Požadavky na funkční vlastnosti řešení pro formulářovou komunikaci	Splněno
4	Žádost o vydání rozhodnutí o dělení nebo scelování pozemků	ANO
5	Žádost o vydání rozhodnutí o ochranném pásmu	ANO
6	Žádost o vydání společného územního rozhodnutí a stavebního povolení	ANO
7	Žádost o územní souhlas	ANO
8	Ohlášení stavby	ANO
9	Žádost o stavební povolení	ANO
10	Oznámení stavebního záměru s certifikátem autorizovaného inspektora	ANO
11	Oznámení o užívání stavby	ANO
12	Žádost o vydání kolaudačního souhlasu	ANO
13	Žádost o povolení předčasného užívání stavby	ANO
14	Oznámení změny v užívání stavby	ANO
15	Ohlášení odstranění stavby	ANO
<b>Oblast životního prostředí</b>		
16	Žádost o povolení k nakládání s povrchovými nebo podzemními vodami nebo	ANO
17	Žádost o povolení k odběru podzemních vod pro potřeby jednotlivých občanů (domácností) nebo o jeho změnu	ANO
18	Žádost o povolení k vypouštění odpadních vod do vod povrchových nebo o jeho změnu	ANO
19	Žádost o povolení k vypouštění odpadních vod do vod podzemních z jednotlivých bytových domů a z jednotlivých staveb	ANO
20	Žádost o povolení k vypouštění odpadních vod do vod povrchových pro potřeby jednotlivých občanů (domácností) nebo o jeho změnu	ANO
21	Žádost o povolení k vypouštění odpadních vod do vod podzemních pro potřeby jednotlivých občanů nebo (domácností) o jeho změnu	ANO
22	Žádost o povolení k některým činnostem nebo o jeho změnu	ANO
23	Žádost o stavební povolení k vodním dílům	ANO
24	Žádost o stavební povolení k domovní čistírně odpadních vod, studni nebo jinému vodnímu dílu potřebnému k odběru podzemních vod pro potřeby jednotlivých občanů (domácností)	ANO
25	Žádost o povolení k užívání vodních děl	ANO
26	Žádost o povolení k vypouštění odpadních vod s obsahem zvlášť nebezpečné závadné látky do kanalizace nebo jeho změnu	ANO

VZ „Nové funkce IS města Beroun“



ID	Požadavky na funkční vlastnosti řešení pro formulářovou komunikaci	Splněno
27	Žádost o udělení souhlasu	ANO
28	Žádost o vyjádření	ANO
29	Žádost o vydání kolaudačního souhlasu k užívání vodního díla	ANO
30	Oznámení o užívání stavby vodního díla	ANO
31	Ohlášení	ANO
32	Žádost o povolení k odběru podzemních vod pro potřeby jednotlivých občanů (domácností) a o stavební povolení ke studni nebo jinému vodnímu dílu potřebnému k takovému odběru	ANO
33	Žádost o povolení k vypouštění odpadních vod do vod povrchových pro potřeby jednotlivých občanů (domácností) a o stavební povolení k domovní čistírně odpadních vod potřebné k takovému vypouštění	ANO
34	Žádost o povolení k vypouštění odpadních vod do vod podzemních pro potřeby jednotlivých občanů (domácností) a o stavební povolení k domovní čistírně odpadních vod potřebné k takovému vypouštění	ANO
35	Ohlášení vodních děl určených pro čištění odpadních vod do kapacity 50 ekvivalentních obyvatel	ANO
36	Žádost o stanovení ochranného pásma vodního zdroje nebo jeho změnu	ANO
37	Žádost o stanovení ochranného pásma vodního díla nebo jeho změnu	ANO
38	Žádost o stanovení způsobu a podmínek pro vypouštění důlních vod do vod povrchových nebo podzemních nebo jeho změnu	ANO
39	Žádost o stanovení podmínek pro použití závadných látek nebo o povolení výjimky při použití závadných látek nebo jeho změnu	ANO
40	Žádost o schválení manipulačního řádu vodního díla	ANO
41	Žádost o vydání loveckého lístku	ANO
42	Žádost o vydání rybářského lístku	ANO
<b>Ostatní formulářové žádosti</b>		
43	Přihláška k místnímu poplatku za komunální odpad – trvalý pobyt, dospělý, zástupná osoba	ANO
44	Žádost o změnu v evidenci komunálního odpadu	ANO
45	Přiznání místního poplatku za psa	ANO
46	Odhlášení poplatku za psa	ANO
47	Žádost o poskytnutí dotace pro oblast kultury, TV a sportu, sociální oblast	ANO
48	Žádost o poskytnutí daru pro oblast kultury, TV a sportu, sociální oblast	ANO

VZ „Nové funkce IS města Beroun“



ID	Požadavky na funkční vlastnosti řešení pro formulářovou komunikaci	Splněno
49	Hlášení o vzniklých škodách na majetku města včetně pořízení fotodokumentace	ANO
50	Žádost o informace dle zákona číslo 106/1999 Sb.	ANO

## 7 Fáze A – Implementace SYSTÉMU

Id	Plnění požadavku	Splněno
1	Zpracování Detailního cílového konceptu	ANO V rámci projektu bude zpracován Detailní cílový koncept.
2	Dodávka licencí	ANO
3	Implementace Zkušební (Testovacího) prostředí, včetně požadovaných vazeb	ANO Implementaci testovacích prostředí integrovaných systémů zajistí zadavatel.
4	Školení uživatelů a administrátorů jednotlivých aktivit informačního systému	ANO
5	Implementace Produkčního prostředí, včetně požadovaných vazeb a realizace Produkčního provozu s podporou	ANO

Minimální požadavky na dokumentaci SYSTÉMU jsou v níže uvedené tabulce.

Id	Plnění požadavku	Splněno
1	Součástí prací bude vytvoření kompletní a detailní dokumentace dle standardů ISVS.	ANO
2	Dokumentace nebude chráněna dle autorského zákona, bude umožněno ji dále upravovat a předávat dalším subjektům, které se podílejí na chodu informačních systémů.	ANO
3	Dodavatel předloží plán tvorby dokumentace (jako součást Detailního realizačního projektu).	ANO
4	Dokumentace bude v elektronické formě, ve formátu PDF	ANO
<b>Detailní cílový koncept</b>		
5	Úvodní seznámení s funkcionalitami dodávaného SYSTÉMU pro členy projektového týmu Zadavatele.	ANO

VZ „Nové funkce IS města Beroun“



Id	Plnění požadavku	Splněno
6	Kompletní analýza řešení problematiky SYSTÉMU a jeho implementace v prostředí Zadavatele, včetně stanovení rozsahu migrace a integračních vazeb na okolní AIS a eGovernment.	ANO
7	Grafické schéma a podrobný popis architektury řešení SYSTÉMU, obsahující přehled použitých serverů a jim přidělených zdrojů, včetně popisu funkčních vazeb.	ANO
8	Podrobný popis způsobu a rozsahu implementace SYSTÉMU včetně realizace odpovídajících integračních vazeb.	ANO
9	Návrh zátěžových, funkčních, integračních (akceptačních) testů SYSTÉMU.	ANO
10	Návrh monitoringu, zálohování a obnovy SYSTÉMU s využitím stávajících technologií Zadavatele.	ANO
11	Detailní harmonogram realizace zakázky SYSTÉMU vycházejícího z Mílníků uvedených v ZD.	ANO
<b>Realizační dokumentace SYSTÉMU</b>		
12	Bude zpracována kompletní implementační a provozní dokumentace v písemné i elektronické editovatelné podobě ve formátu MS Office, včetně popisu pravidelné údržby a dokumentace finálního provedení, zahrnující, krom jiného, i detailní popis rozhraní.	ANO
13	Bude zpracována dokumentace finálního vyhotovení SYSTÉMU včetně detailního popisu všech rozhraní. Součástí dokumentace bude i detailní popis API rozhraní testovacího i produktivního prostředí SYSTÉMU pro napojení aplikací třetích stran.	ANO
14	Pro podporu uživatelů a administrátorů budou zpracovány: - uživatelské příručky - metodické pokyny - popisy procesů - administrátorská příručka - eLearningové kurzy (v technologii HTML)	ANO

Minimální požadavky na školení jsou v níže uvedené tabulce.

Id	Plnění požadavku	Splněno
1	Dodavatel předloží plán školení (jako součást Detailního realizačního projektu). Součástí plánu školení bude i realizace testování (přezkušování) získaných znalostí uživatelů a jejich uplatnění v praxi.	ANO

VZ „Nové funkce IS města Beroun“



Id	Plnění požadavku	Splněno
2	Bude provedeno základní seznámení s funkcí dodávaného systému pro členy projektového týmu Zadavatele na začátku realizace díla (před zpracováním detailní analýzy a Detailního realizačního projektu).	ANO
3	Bude provedeno školení administrátorů systému v rozsahu minimálně 8 školicích hodin pro max. 3 zaměstnance určených Zadavatelem, které bude zahrnovat kompletní správu systému. Jako podkladový materiál musí být dodána administrátorská příručka.	ANO
4	Bude provedeno školení uživatelů na seznámení s obsluhou modulů dodaného systému. Jako podkladový materiál musí být dodána uživatelská příručka.	ANO
5	Veškerá školení poskytovaná v průběhu implementace (realizační fázi), která jsou součástí jednotlivých částí díla, zajistí Dodavatel na své náklady a v místě realizace.	ANO
6	Součástí každého produktu bude eLearningový kurz (v technologii html), který bude mít Zadavatel k dispozici nejpozději do 14 dnů od akceptace Cílového konceptu projektu.	ANO

## 8 Fáze B – Servisní podpora SYSTÉMU, SLA

Id	Plnění požadavku	Splněno
1	Dodavatel zajistí, že veškeré vlastnosti díla, včetně jeho update, legislativního update, upgrade a legislativního upgrade budou po celou dobu účinnosti Smlouvy o podpoře odpovídat vždy aktuálním obecně platným právním předpisům ČR a platným standardům ISVS.	ANO
2	Úpravy programového vybavení SYSTÉMU (obecné, rozvoj, legislativa apod.) zajistí s dostatečným časovým předstihem před nabytím účinnosti konkrétního právního předpisu, minimálně 5 pracovních dní.	ANO
3	V rámci běžného rozvoje jednotlivých modulů SYSTÉMU Dodavatel zajistí poskytnutí aktualizovaných verzí nejpozději do 3 měsíců po uvolnění nové verze k distribuci.	ANO
4	Budou poskytovány informace o změnách a nových funkcích v aktualizovaných verzích SYSTÉMU.	ANO
5	Bude prováděna průběžná aktualizace dokumentace k programovému vybavení tak, aby u Zadavatele byla vždy aktuální dokumentace k provozovanému SYSTÉMU.	ANO

VZ „Nové funkce IS města Beroun“



Id	Plnění požadavku	Splněno
6	Bude poskytována součinnost při zásadním upgrade operačního systému a databázového systému na vyšší verze.	ANO
7	Bude zajištěna udržitelnost SW třetích stran, dodaných Dodavatelem v rámci veřejné zakázky.	ANO
8	Servisní (Technická) podpora a servis budou poskytovány po celou dobu smluvního vztahu (min 60 měsíců ode dne protokolárního ukončení projektu dle Smlouvy o dílo). Poskytování technické a servisní podpory bude odpovídat příkladům nejlepší praxe dle rámce ITIL/ITSM.	ANO
9	Technická podpora a servis zařízení SW budou realizovány Dodavatelem, případně prostřednictvím odpovídajícího servisního kanálu výrobce.	ANO
10	Technická podpora a servis budou realizovány v místě Zadavatele. Výjimku tvoří činnosti realizované vzdáleným připojením Dodavatele do prostředí Zadavatele.	ANO
11	Veškeré požadavky budou evidovány v systému servisní podpory Dodavatele (HelpDesk).	ANO
12	Kontaktní místo umožní příjem požadavku na servisní zásah v českém jazyce prostřednictvím služby HelpDesk, popř. služby Hot-line.	ANO
13	Služba Hot-Line umožní příjem požadavku na servisní zásah v českém jazyce na telefonním čísle v režimu 5x9 (8 hodin v pracovní dny) v době od 08:00 do 17:00 hod, příjem požadavku bude zajištěn lidskou obsluhou.	ANO
14	Služba HelpDesk umožní příjem požadavku na servisní zásah v českém jazyce prostřednictvím webového rozhraní v režimu 7x24 (nepřetržitě vyjma nahlášených servisních zásahů Dodavatele při správě systému HelpDesk).	ANO
15	Služba HelpDesk umožní Zadavateli upřesnit nebo doplnit požadavek.	ANO
16	Služba HelpDesk bude Zadavateli poskytovat přehled o aktuálně nahlášených požadavcích, jejich stavu a aktuálním způsobu jejich řešení. Služba HelpDesk bude Zadavateli zasílat notifikace o změně stavu jeho požadavku (např. zadáný, v řešení, uzavřený atd.) a musí Zadavateli umožnit schvalování uzavření nahlášeného požadavku.	ANO
17	Služba HelpDesk bude poskytovat Zadavateli přístup i k uzavřeným požadavkům a způsobu jejich řešení, bude poskytovat podrobné údaje o historii požadavků od jejich	ANO

61



Id	Plnění požadavku	Splněno
	nahlášení, po jejich vyřešení.	
18	Služba Projektového metodika v rozsahu 15 člověkohodin za rok	ANO
19	48 člověkohodin práce (systémové, konzultační, metodické) za rok pro rozvoj systému	ANO

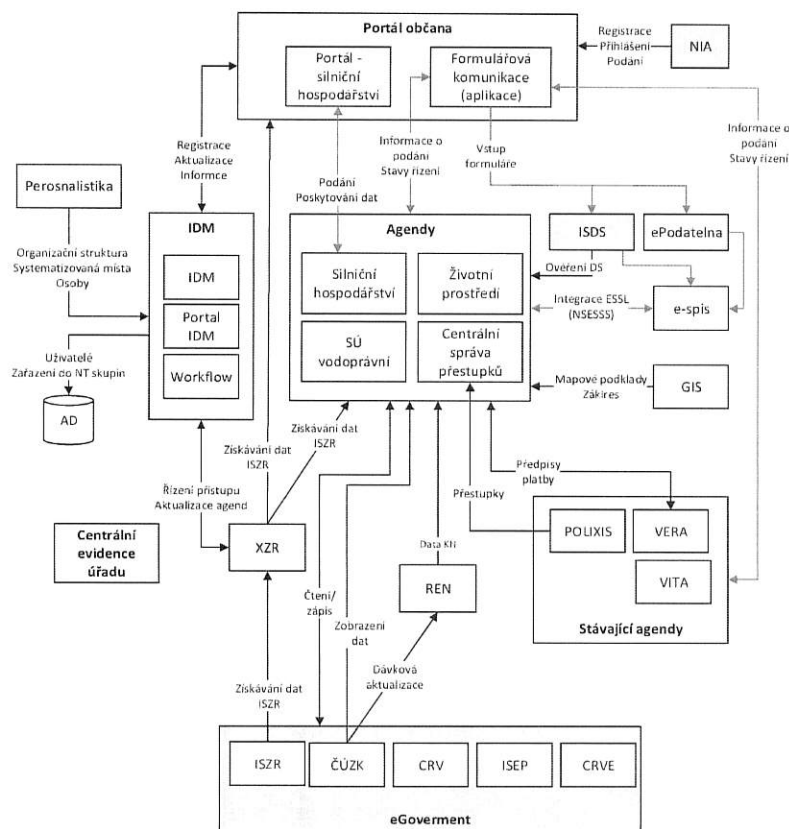
62





## 9 Technický popis SYSTÉMU

Nabízené řešení je řešení modulární. Jednotlivé logické moduly jsou znázorněny na následujícím schématu včetně vzájemných vazeb, vazeb na stávající aplikace úřadu a vazeb do systému eGovernmentu.



Obrázek: schéma řešení

VZ „Nové funkce IS města Beroun“



Použitá symbolika

- Modrá barva – moduly nabízeného řešení
- Oranžová barva – stávající aplikace a systémy provozované v prostředí úřadu
- Šedá barva – systémy eGovernmentu (celostátní systémy)
- Oranžové vazby – vstup formulářů a dat z portálu a poskytování dat na portál
- Šipky u vazeb znázorňují směr přenosu informací

Na schématu nejsou pro přehlednost znázorněny vazby mezi IDM a řízenými (integrovány) aplikacemi. Výjimkou jsou vazby na

- personalistiku, která je zdrojem dat pro IDM,
- AD, které je základním systémem pro řízení uživatelů,
- XZR, které zajišťuje vstup dat z ISZR (RPP) a vazbu na ISZR, přičemž oprávnění přístupu jsou udržována v IDM.

IDM

IDM je postavené na modulu EOS integrovaném s AD.

- spravuje a poskytuje číselníky organizační struktury (zejména organizační struktura, systematizovaná místa, pracovníci a jejich zařízení); data jsou aktualizována z dat personálního systému
- spravuje a poskytuje číselník agend a činností rolí aktualizovaný z RPP
- spravuje oprávnění interních uživatelů k jednotlivým modulům řešení a aplikacím IS úřadu
- spravuje externí uživatele portálu občana

Jednotlivé integrované moduly a aplikace využívají dle svých potřeb data evidovaná v IDM a využívají IDM pro řízení přístupu uživatelů. Řízené moduly a aplikace povolují či zamezují přístup uživatelů k datům a funkcím na základě informací získaných z IDM. IDM samo o sobě oprávnění nevyhodnocuje.

Portál občana zahrnuje

- modul pro agendu silničního hospodářství,
- obecnou formulářovou aplikaci pro správu formulářů a jejich podání úřadu.

Formulářová aplikace zajišťuje podání formuláře do úřadu prostřednictvím ISDS (datové zprávy) nebo prostřednictvím ePodatelny. Podání je reprezentováno dokumentem s přílohami, která je založen jako doručený dokument do spisové služby běžným postupem zpracování uvedených vstupních kanálů ve spisové službě. Informaci o provedeném podání zpřístupní formulářová aplikace i cílovému systému, který má podání zpracovat.

Portál občana zpřístupňuje informace o stavu řízení poskytnuté jednotlivými integrovanými systémy. Využívá NIA pro ověření a registraci uživatele a provedení podání. Registrovaní uživatelé jsou uloženi v IDM, které umožní ověřit registrovaného uživatele při přihlášení k portálu a provést aktualizaci informací v registraci. Dat jsou zároveň využitelná pro vyplnění formuláře.

Agendy

Modul zabezpečí vedení agend životního prostředí, speciálního stavebního úřadu vodoprávního, silničního hospodářství a centrální správy přestupků. Pro zajištění lokálního uložení dat Katastru nemovitostí je doplněn modulem REN, jehož data budou pravidelně aktualizována z dat poskytovaných ČÚZK.

VZ „Nové funkce IS města Beroun“



Jednotlivé agendy jsou v modulu vedeny obdobným způsobem za využití obdobných nebo stejných nástrojů a funkcí. Odlišného chování je dosaženo konfigurací agend. V důsledku toho je stejná i integrace s okolními aplikacemi zejména IDM, REN, portálem občana, spisovou službou e-spis, IS radnice VERA, GIS a ISZR. Specifické jsou naopak integrace s celostátními systémy a systémem POLIXIS. Přitom platí, že všechny agendy nevyužívají všechny integrace, ale pouze ty, které mají pro danou agendu smysl a jsou požadovány v zadání.

#### REN

- Poskytování informací pro agendy o objektech vedených v KN z lokálně uložených a pravidelně aktualizovaných dat.
- Pravidelná aktualizace dat z KN ze souborů ve formátu nvfk.
- Význam má pro ty agendy, které pracují s nemovitými objekty zapisovanými v KN.

#### Portál občana

- Vstup podání z formulářové aplikace
  - o Agendy umožní zpracovat strukturovaná data z podání maximálně v rozsahu svého datového fondu v rámci založení případu (řízení). Podání bude v agendách vystupovat jako doručený dokument.
- Poskytování informací o stavu řízení
- Agenda silničního hospodářství poskytuje navíc portál, který je součástí (je přístupný) portálu občana.

#### Spisová služba e-spis

- Integrace bude realizována dle pravidel stanovených v NSESSS. Jejím účelem je zejména automatizovat vstup doručených dokumentů, zakládání vlastních dokumentů a spisů, přípravu vypravení a kontrola doručení zásilek.
- Vyhledání a ověření existence datové subjektu bude realizována přímým přístupem do ISDS; ověření je nutné při přípravě vypravení datovou zprávou do datové schránky

#### IS Radnice VERA

- Příprava (založení) předpisu
- Získání informace zaplacení

#### GIS

- Zobrazení dat v mapě a čerpání mapových podkladů – bude realizováno pomocí komponenty Mapiio

#### eGovernment

- Integrace s ISZR je řešena prostřednictvím modulu XZR. Jejím účelem je ověřování a aktualizace dat, zejména subjektů a adres v jednotlivých agendách.
- Integrace s ČÚZK má za cíl získat data v reálném čase.
- Integrace s dalšími systémy je již specifická a je popsána u jednotlivých agend

#### Centrální evidence

Modul pokryje požadavky na centrální evidence úřadu.

#### VZ „Nové funkce IS města Beroun“

#### Integrace

Integrace dodávaného řešení na stávající systémy zadavatele bude provedena v rozsahu dle požadavků uvedených v zadávací dokumentaci. V případě, že stávající systém zadavatele nebude schopen integrační rozhraní v požadovaném rozsahu realizovat, taková integrace nebude realizována. Rozsah integrace dodávaného řešení bude upřesněn v Detailním cílovém konceptu.

#### Migrace dat

Rozsah migrace dat bude upřesněn v úvodní fázi projektu v dokumentu Detailní cílový koncept. Bude provedena pouze jedna migraci ostrých dat na produkční prostředí dodávaného řešení. Data k migraci musí být předána v takovém rozsahu, aby bylo možné naplnit je do cílového systému zejména vzhledem k nezbytnému rozsahu povinných údajů.

Předmětem migrace budou data subjektu a data nezbytná pro založení případu, případně ostatní data budou namigrována v nestrukturovaném formátu do poznámky k případu. Data pro migraci budou zadavatelem předána ve formátu a migračních strukturách definovaných dodavatelem. Popis migračních struktur předá dodavatel společně s Detailním cílovým konceptem. Data předá zadavatel vyčištěná, konzistentní a úplná. Úplnost dat znamená, že všechna data budou předána najednou, ne po částech. Úplnost dat taktéž znamená, že data spolu bezprostředně související budou taktéž předána najednou (např. subjekty, případy a vyrovnání budou předány najednou). Dodavatel nebude provádět žádné úpravy ani čištění dat. Dodavatel provede kontrolu správnosti dat ve smyslu požadavků specifikovaných v popisu migračních struktur (požadavky na unikátnost, referenční integritu, minimální rozsah povinných údajů apod.) a kontroly specifikované v kapitolách popisující migraci dat v Detailním cílovém konceptu. V případě chybovosti budou data vrácena zadavateli k opravě. Případně další zpracování (včetně provedení kontrol) těchto dat z důvodu chybovosti bude realizováno jako vícepráce na základě objednávky vystavené zadavatelem.

Podrobný popis průběhu migrace dat bude uveden v Detailním cílovém konceptu a to včetně přechodového harmonogramu pro migraci dat v návaznosti na zahájení produkčního provozu jednotlivých částí systému.

#### E-learningové kurzy

Všechny dodané e-learningové kurzy budou exportovány do formátu HTML.

E-learningové kurzy dodané v rámci plnění zakázky budou obsahovat studijní návody pro uživatele jednotlivých agend (Centrální správa uživatelů, Životní prostředí, Speciální stavební úřad vodoprávní, Silniční hospodářství, Přestupky, Centrální evidence úřadu, Formulářová komunikace), včetně metodických návodů a příkladů dobré praxe, nebudou však obsahovat detailní výuková videa jako součást dodaných e-learningových kurzů a závěrečné „ostré“ zkušební testy.

#### VZ „Nové funkce IS města Beroun“



## 10 Detailní popis API rozhraní SYSTÉMU pro napojení jiných (stávajících) IS zadavatele

Nabízené řešení poskytuje API pro napojení systému úřadu.

### IDM

IDM poskytuje API v několika oblastech.

- Organizační struktura
  - o Import dat z personálního systému
    - organizační struktura
    - systematizovaná místa a jejich struktura
    - pracovníci a jejich zařazení
  - o Export organizační struktury
    - organizační struktura
    - systematizovaná místa a jejich struktura
    - pracovníci a jejich zařazení
- AD
  - o Import NT skupin
  - o Aktualizace uživatelů
  - o Zařazení uživatelů do NT skupin
- Přístupová oprávnění a aplikace
  - o Vstup číselníků hodnot z řízených aplikací (role, apod.)
  - o Export oprávnění pro aplikaci
  - o Autorizace a autentizace uživatelů
- Registrace uživatele
  - o Založení, aktualizace a zrušení uživatele
- ISZR
  - o Aktualizace působnosti úřadu (agendy a činnostní role)
  - o Výstup agend a rolí uživatele

### Agendy

Agendy poskytují rozhraní společná (např. spisová služba) i účelová poplatná jen jedné agendě (např. přestupky)

### Přestupky

Účelem API je umožnit vstup informací o přestupku pro jeho zpracování ve správním řízení v rozsahu

- Informace o přestupku
- Subjekty v rolích (pachatel, svědek, apod.)
- Dokumenty
- Vazba na spis

Komunikace je synchronní.

VZ „Nové funkce IS města Beroun“



### Pohledávky

Účelem API je obsluha předpisů příjmů a jejich úhrad.

- Předpokládá se integrace s finančním (ekonomickým) systémem v rozsahu
  - o Založení předpisu pohledávky (kladný, záporný)
  - o Storno předpisu pohledávky
  - o Načtení plateb párovaných na předpis pohledávky
- Komunikace je synchronní.

### Spisová služba

API pro integraci se spisovou službou je realizováno v souladu s vyhlášeným národním standardem. Předpokládá se využití synchronní i asynchronní komunikace.

### GIS

Účelem integrace je

- získání mapových podkladů (vrstev mapy),
- zobrazení objektů v mapě

### Portál občana

Účelem API je

- Výstup informací o podání
- Vstup stavu řízení

## 11 Popis řešení „Jednotná správa SYSTÉMU“

V současné chvíli je na MÚ Beroun pro správu uživatel provozován systém EOS, který eviduje organizační strukturu úřadu a řídí přístupová oprávnění jednotlivých uživatelů. Tato oprávnění jsou řízena pro dvě oddělené organizace – přístup pro MP Beroun pro aplikaci Polixis a přístup uživatelů z městského úřadu k aplikaci XZR (Hledáček). Zároveň je pro obě skupiny uživatelů možné přiřazovat oprávnění přístupu do ISZR prostřednictvím agend a činnostních rolí.

V rámci nabízeného řešení bude tento systém povýšen na IDM, který bude mít následující vlastnosti:

- centrální evidence organizační struktury až do úrovně pracovníků (uživatelů) a jejich zařazení
- centrální evidence uživatelů
- aktivace a deaktivace účtů uživatelů
- centrální řízení přístupových oprávnění
  - o možnost vytváření jednotlivých rolí (profilů oprávnění)
  - o možnost přiřazování jednotlivých rolí uživatelům
- možnost výstupu celkového přehledu o přiřazených oprávněních
- možnost výstupu celkového přehledu o přiřazených agendách a činnostních rolích
- import dat z personálního systému úřadu
- synchronizace uživatelů do AD (prostřednictvím protokolu LDAPs)
- řízení přístupových oprávnění pro systémy úřadu (VITA, VERA, e-spis, a dalších)

VZ „Nové funkce IS města Beroun“



- řízení přístupových oprávnění pro všechny nově nabízené komponenty řešení
- možnost přidání libovolné vlastní aplikace s možností řízení jejího spouštění
- možnost registrace aplikací a jejich rolí, import rolí přes webové služby
- možnost vytváření reakcí na jednotlivé události
  - o vytvoření a změny identity,
  - o vytvoření a změny referenčních objektů
  - o další
- nastavení Workflow
  - o vytvoření požadovaného účtu a nastavení potřebných atributů
  - o žádost o přiřazení aplikací a rolí
  - o možnost odeslání notifikací vedoucím organizačních složek
  - o možnost přijetí/zamítnutí požadavku
- logování veškerých změnových operací s možností dohledání stavu v určitém časovém okamžiku
- možnost exportu auditního reportu z údajů o identitě uložené v IDM
  - o export celé historie identity
  - o auditní reporty ve formátu XML a CSV
- export historie změn uživatele
  - o souhrnné zobrazení daného uživatele a jeho rolí v IS napojených na IDM
  - o export agendových rolí, přiřazených skupin ve vybraném časovém okamžiku od aktuálního času do minulosti.

IDM bude implementován v serverovém prostředí zadavatele, na virtuálních serverech zadavatele v režimu vysoké dostupnosti. Přístup na portál IDM bude probíhat pomocí zabezpečeného protokolu HTTPS. IDM bude dále využívat již provozovaný databázový server (MS SQL).

#### Portál IDM

Portál IDM umožní

- spravovat uložené informace
  - o organizační struktura
  - o aplikace a v nich definované role
  - o oprávnění uživatelů
  - o přidělení agend a činnostních rolí
- konfigurovat vazby a sledovat stav (synchronizace)
  - o personální systém
  - o AD
  - o Řízení aplikace

## 12 Rozsah školení vč. uvedení počtu dní školení navrženého dodavatelem

Agenda	Popis školení	Rozsah školení
Silniční hospodářství	Školení pro agendu silničního hospodářství. První část školení bude obsahovat seznámení se systémem a jeho ovládáním. Druhá se již	2 x 4 hodiny

VZ „Nové funkce IS města Beroun“



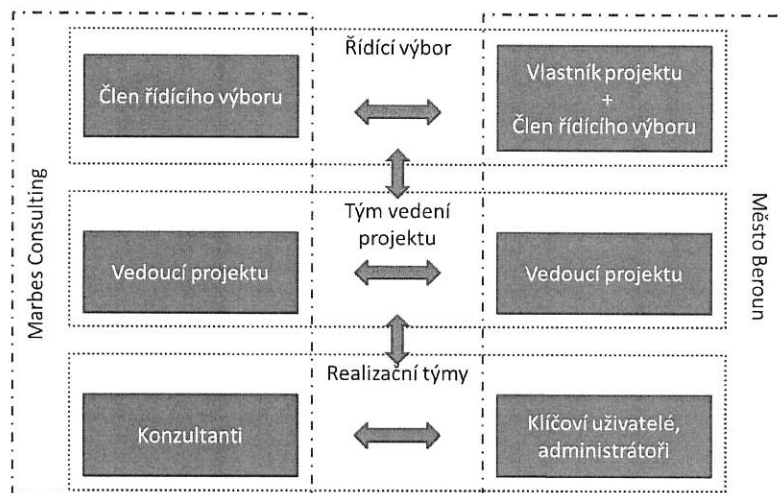
	bude zaměřovat na běžnou práci v rámci agendy.	
Životní prostředí	Lovecké a rybářské listky – 2 hodiny Ochrana přírody a krajiny – 2 hodiny Zemědělský půdní fond, Lesní půdní fond – 2 hodiny Ovzduší, odpady, Rostlinolékařská péče, veterinární péče – 2 hodiny	8 hodin
Speciální stavební úřad vodoprávní	Vodoprávní úřad – 4 hodiny Speciální stavební úřad vodoprávní – 4 hodiny	8 hodin
Centralizace správy uživatelů	IDM Proxio EOS + integrační vazby	6 hodin
Centrální správa přestupků	První část školení agendy přestupků bude věnována základním principům užívání aplikace, vyhledávání, prvotní evidence případu, subjektům, úkonům a dokumentům. Druhá část bude věnována vazbám na spisovou službu, ekonomický systém, opakování základního užívání aplikace a praktickým zkouškám (evidence a zpracování řízení, evidence úkonů, správa lhůt, včetně vydání rozhodnutí).	2 x 8 hodin
Nástroj pro centrální evidence úřadu	Evidence pro Městskou policii (evidence akcí/kampaní, evidence psů) + evidence drobného majetku	4 hodiny
Formulářová komunikace	školení administrace celého systému a tvorba formulářů	8 hodin

VZ „Nové funkce IS města Beroun“

## 13 Návrh Metodiky řízení projektu a Harmonogramu projektu

### Projektová organizační struktura

Za účelem realizace díla bude ustavena projektová organizační struktura. Projektová organizační struktura se bude skládat z projektových orgánů Řídicí výbor, Vedení projektu a Realizační týmy. Vzájemná komunikace projektovými orgány je schematicky znázorněna na následujícím obrázku.



Obrázek: organizační struktura projektového týmu

Dodávané řešení bude implementováno v úzké spolupráci s projektovým týmem města Beroun, který zadavatel za tímto účelem sestaví. Kontaktní údaje na zástupce obou stran, kteří budou nominováni do jednotlivých projektových orgánů, budou uvedeny v projektové kontaktní matici.

### Vymezení působnosti projektových orgánů

**Vlastník projektu:** Inicializuje a zajišťuje financování projektu, kontroluje a zodpovídá za soulad obsahu projektu vtěleného do smlouvy se strategickými cíli a zájmy města.

**Řídicí výbor:** Řídicí výbor projektu zabezpečuje formální spojení mezi projektem a líniovým řízením organizace, odpovídá vlastníkovvi projektu za naplňování cíle projektu, resp. za plnění smlouvy. Řídicí výbor je také nástroj pro eskalaci a řešení projektových problémů. Řídicí výbor musí být vybaven dostatečnými pravomocemi, aby mohl rozhodovat o potřebách projektu. Řídicí výbor je vrcholným orgánem projektu, který schvaluje klíčové projektové

VZ „Nové funkce IS města Beroun“

materiály, řeší sporné otázky přenašené z týmu Vedení projektu a Realizačních týmů.

Řídicí výbor se schází podle potřeby a v případě nutnosti projednání významných změn v projektu.

Kontroluje průběh realizace projektu a rozhoduje konsensuálně v případě významných změn, které mají vliv na průběh a cenu projektu, jakými jsou:

- změny požadavků či specifikací,
- významné změny harmonogramu – milníky projektu: datum zahájení a ukončení projektu a další termíny, které jsou na kritické cestě projektu,
- změny s vlivem na celkovou sjednanou cenu projektu.

Řídicí výbor je povinen:

- pravidelně se seznamovat se stavem projektových prací,
- rozhodovat o akceptaci výstupů projektu,
- rozhodovat o řešení výjimečných situací.

Řídicí výbor je zodpovědný za zabezpečení potřebných zdrojů pro realizaci projektu (finanční, materiální a lidské zdroje).

**Vedení projektu:** Vedení projektu je výkonným řídicím orgánem projektu, který zajišťuje operativní řízení projektových prací. Vedením projektu je vždy pověřen vedoucí projektu dodavatele a vedoucí projektu zadavatele. Vedení projektu odpovídá za všechny závazky přijaté v rámci projektu.

Vedení projektu se schází na pravidelných schůzkách, jejichž cílem je udržovat detailní přehled o průběhu projektových prací, řízení a koordinace realizačních týmů, identifikace možných rizik, přijímání opatření k jejich minimalizaci a plánování dalšího postupu projektu.

Ze schůzek Vedení projektu jsou pořizovány zápisy vedoucím projektu dodavatele a jsou předkládány k revizi vedoucímu projektu zadavatele.

**Realizační týmy:** realizační týmy jsou složeny z konzultantů dodavatele a oprávněných osob zadavatele. Projektový tým se schází podle projektových potřeb. Složení projektového týmu dodavatele je plně v kompetenci dodavatele.

V průběhu implementačního projektu budou uplatňovány kontrolní mechanismy. Mezi základní kontrolní mechanismy patří zejména následující činnosti:

- Kontrola harmonogramu a detailního postupu prací na všech úrovních řízení projektu, tj. dle potřeby na úrovni Řídicího výboru, Vedení projektu a jednání Realizačních týmů.
- Důsledné projektové řízení a trvání na dodržení podmínek smlouvy včetně možnosti uplatnění součinnostních či sankčních ustanovení.
- Důsledné zpracování projektové dokumentace, včasné, konkrétní a adresné připomínkování všech výstupů jednotlivých fází projektu zadavatelem.
- Reportování a sledování rizik, prezentace výsledků na úroveň Řídicího výboru, stanovování nápravných opatření.
- Akceptace dokumentů zásadní povahy zástupci obou stran.
- Testování všech dílčích výstupů interně dodavatelem, následně zadavatelem.
- Závěrečné akceptace předmětu plnění zadavatelem.

VZ „Nové funkce IS města Beroun“



## Harmonogram projektu

Id	Činnost	Realizace nejpozději
01	<b>Zpracování a akceptace Detailního cílového konceptu</b> Výstupem bude dokument Detailní cílový koncept Předání dílčího plnění a Akceptace dílčího plnění Příprava infrastruktury testovacího a produkčního prostředí (zajistí zadavatel do 5 týdnů od nabytí účinnosti smlouvy) Zajištění testovacích prostředí integrovaných systémů (zajistí zadavatel do 5 týdnů od nabytí účinnosti smlouvy) Předání dat pro provedení migrace v naplněných migračních strukturách (zajistí zadavatel)	do 8 týdnů od nabytí účinnosti smlouvy
02	<b>Instalace SW</b> Předání dílčího plnění	do 3 týdnů po Id 01
03	<b>Implementace zkušebního (testovacího) prostředí</b> Vytvoření testovací prostředí (vč. požadovaných rozhraní) Školení uživatelů, konzultace Akceptace Testovacího provozu a školení	do 6 týdnů po Id 02
04	<b>Zkušební prostředí a produkční provoz s podporou</b> <b>Produkční provoz s podporou</b> Vytvoření produkčního prostředí (vč. požadovaných rozhraní), metodické a konzultační služby Akceptace produkčního provozu, akceptace Fáze A Dodání licencí SW Ukončení Fáze A	do 5 týdnů po Id 03

73

Detailní harmonogram projektu bude zpracován v rámci přípravy Detailního cílového konceptu.

Uchazeč žádá zadavatele o zajištění následující nezbytné součinnosti:

- Zadavatel s dostatečným předstihem před zahájením projektových prací zajistí informovanost pracovníků úřadu, zejména o cílech, rozsahu projektu, termínu zahájení a předpokládaném postupu projektových prací.
- V rámci projektu zadavatel uplatní standardní metody projektového řízení, tj.:
  - zřízení příslušné projektové struktury na straně zadavatele (shodně jako na straně uchazeče), zajistit personální zabezpečení příslušných rolí, za všechny části dodávaného řešení budou stanoveny odpovědné osoby zadavatele,
  - příslušné složky na obou stranách (zadavatel a uchazeč) budou odpovídajícím způsobem spolupracovat, na straně zadavatele očekáváme:
    - obecně aktivní spoluúčast na veškerých analytických pracích (včetně jejich akceptace),
    - aktivní přístup ke koordinaci a komunikaci s odbornými pracovníky uchazeče včetně realizace příslušných kontrolních mechanismů,
    - zajišťování veškerých vstupních podkladů v odpovídajících termínech a úplnosti (tj. budou poskytnuty validní podklady a data),
    - zajištění mechanismů řádného přebírání výsledků plnění po stránce technické a personální,

VZ „Nové funkce IS města Beroun“

- personální zajištění garantující plynulý průběh realizace zakázky.
- Zadavatel do 3 kalendářních dnů od popisu smlouvy připraví projektovou kontaktní matici (xls tabulka), ve které uvede jméno, příjmení, pracovní zařazení, email a kontaktní telefon na osoby, které budou zadavatelem jmenovány do projektového týmu. Do projektové kontaktní matice uvede zejména osoby, které budou oprávněné vznést připomínky, dotazy a navrhované změny k dodávanému řešení a dále budou odpovědné za testování a akceptaci dodávaného řešení.
- Zadavatel předá do 7 kalendářních dnů od popisu smlouvy aktuální technickou dokumentaci a funkční popis integračních rozhraní integrovaných systémů v rozsahu, který umožní uchazeči zpracovat detailní cílový koncept a implementovat funkce požadované v zadávací dokumentaci.
- Zadavatel zajistí nejdéle do 5 týdnů od podpisu smlouvy vzdálené přístupy na servery testovacího a produkčního prostředí pro pracovníky určené uchazečem. Zadavatel umožní minimálně 4 paralelní vzdálené přístupy na uvedená prostředí pro konzultanty uchazeče.
- Pro potřeby školení uživatelů zadavatel zajistí školicí prostory, včetně odpovídajícího technického vybavení, konektivity na testovací prostředí a internet.
- Zadavatel zajistí dostupnost (pokud tato prostředí neexistují tak také přípravu) testovacích prostředí integrovaných IS. Zadavatel do tohoto termínu zajistí dostupnost a bezchybnou funkčnost testovacích integračních rozhraní integrovaných IS. Z důvodu požadavků na dodání integračních rozhraní uvedených v zadávací dokumentaci zadavatel zajistí do tohoto termínu také dostupnost těchto rozhraní prostřednictvím VPN. Zadavatel zajistí všechny podmínky, aby integrační rozhraní mohla být zprovozněna, v případě potřeby zajistí rekonfiguraci integrovaných IS.

Zadavatel do termínu zahájení zkušebního provozu zajistí dostupnost a bezchybnou funkčnost produkčních integračních rozhraní integrovaných IS. Zadavatel zajistí všechny podmínky, aby integrační rozhraní mohla být zprovozněna, v případě potřeby zajistí rekonfiguraci integrovaných IS.

74

VZ „Nové funkce IS města Beroun“